



MCEC 37e Assemblée annuelle de l'Église 2024 Inspiré par l'espoir !

Transformé | Inspiré | Appelé

1 Thessaloniens 1,2-3

Documents de discernement

26 et 27 avril 2024

École secondaire chrétienne de l'UMEI Leamington, ON

MCEC | 201-50 Kent Ave., Kitchener, ON N2G 3R1 www.mcec.ca



TEXTE DE LA BIBLE

Nous rendons toujours
grâce à Dieu pour
vous tous et nous
vous mentionnons
continuellement dans
nos prières. Nous nous
souvenons devant notre
Dieu de votre travail
produit par la foi, de votre
labeur suscité par l'amour
et de votre endurance
inspirée par l'espérance
en notre Seigneur Jésus-
Christ.

1 Thessaloniens 1,2-3

TABLE DES MATIÈRES

*	3	ANN L. SCHULTZ
*	4	BEN CASSELS
*	5	CONSEIL EXÉCUTIF
*	6	CONVERSATIONS COLLABORATIVES
*	7	PROGRAMME
*	8	DOUG KLASSEN / OFFRANDE À L'ÉGLISE
*	10	CARTE SCOLAIRE
*	11	LOGISTIQUE
*	12	SE DÉVELOPPER POUR L'AVENIR
*	14	MOTIONS
*	16	PROCÈS-VERBAL
*	25	ACTIONS DU CONSEIL EXÉCUTIF
*	27	LA LISTE DES CANDIDATS
*	30	ÉTATS FINANCIERS
*	33	FONDS RÉSERVÉS
*	35	LEGACY INITIATIVES FUND
*	36	MISE À JOUR - FONDS DE LEGS DES MCEC
*	37	MISE À JOUR DU COMITÉ D'INVESTISSEMENT
*	38	BUDGET
*	41	COMMUNAUTÉ DE CONGRÉGATIONS
*	42	PARRAINS

Crédit photo/crédit icône dans les documents/matériels
Dossiers des MCEC, congrégations, Unsplash,
Rax Pixel, Freepic et Icons8



INSPIRÉ PAR L'ESPOIR QUE NOUS AVONS EN JÉSUS

Salutations et bienvenue à ACG 2024 !

Ann L. Schultz
Cheffe intérimaire de l'équipe exécutive intentionnelle

Ce fut un plaisir et un honneur de continuer à servir en tant que cheffe intérimaire de l'équipe exécutive intentionnelle de MCEC en 2023. Je vous remercie tous pour vos mots de soutien, d'encouragement et d'exhortation pendant cette période de transition à MCEC.

Le thème de notre Assemblée annuelle cette année est tiré de 1 Thessaloniens 1,2-3 : « Nous rendons toujours grâce à Dieu pour vous tous et nous vous mentionnons continuellement dans nos prières. Nous nous souvenons devant notre Dieu de votre travail produit par la foi, de votre labeur suscité par l'amour et de votre endurance inspirée par l'espérance en notre Seigneur Jésus-Christ ... »

Dans ce passage, Paul décrit les bonnes choses qu'il a entendues au sujet des Églises de la région. Il est reconnaissant envers les Thessaloniens qui ont fait face à des défis dans leurs convictions tout en restant forts dans leur engagement envers Jésus. Je suis inspiré par l'attitude et la résistance des Thessaloniens, qui ont relevé ces défis avec tant de grâce, de détermination et d'espérance.

Comme les croyants de Thessalonique, l'Église d'aujourd'hui est confrontée à ses propres défis, y compris le déclin de la fréquentation et de l'engagement, le vieillissement des assemblées et l'évolution des expériences culturelles pour n'en nommer que quelques-uns. Et même si parfois, cela nous a laissé un sentiment d'incertitude et peut-être même de peur quant à l'avenir de l'Église, je crois, tout comme les Thessaloniens, que Dieu est à l'œuvre en nous, par nous et autour de nous !

Beaucoup de bonnes choses se passent à MCEC, et tout au long de la fin de semaine, nous aurons l'occasion de célébrer notre raison d'être et nos priorités stratégiques alors que nous réfléchissons à la dernière année et à celle à venir !

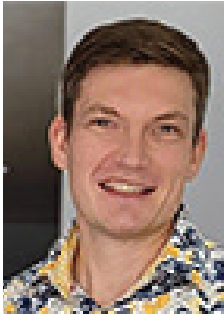
Nous venons ensemble comme Église régionale pour :

- dynamiser les Églises dans le culte, la vie de disciple et la mission;
- animer les leaders d'espoir, de vision et de transformation;
- incarner le ministère de réconciliation de Dieu pour toute la création.

Nous venons ensemble comme Église régionale pour établir des priorités :

- Naviguer dans le changement;
- Développer les leaders;
- Collaborer avec les Églises et les partenaires de ministère pour soutenir l'engagement des jeunes et des jeunes adultes et le discipulat intergénérationnel;
- Embrasser la diversité;
- Rechercher la paix et la justice.

Nous pouvons apprendre beaucoup des Thessaloniens ! Au fur et à mesure que nous avançons dans l'avenir, puissions-nous tous être « inspirés par l'espérance que nous avons en Jésus » !



SOYONS L'ÉGLISE ENSEMBLE

Nous avons besoin de votre aide ce week-end !

Ben Cassels
Modérateur de MCEC

Lorsque j'ai rejoint MCEC, j'ai su que j'avais trouvé ma nouvelle famille d'Églises lorsque j'ai assisté à ma toute première Assemblée annuelle des Églises (AAE) et que je suis reparti en connaissant deux fois plus de personnes que je n'en connaissais à mon arrivée. Depuis lors, je me réjouis chaque année de participer à l'Assemblée annuelle des Églises pour avoir l'occasion de nouer des liens, d'adorer ensemble et d'être l'Église par la célébration, la gratitude, la prière et la prise de décision. L'AAE de cette année n'est pas différente pour moi. Je prie pour qu'il en soit de même pour vous, alors que nous vivons notre vocation ensemble en tant que MCEC.

Ce fut une joie de servir en tant que modérateur cette année, de voir les nombreuses façons dont MCEC transforme, inspire et appelle. En repensant à tout ce qui s'est passé, j'attire votre attention sur trois thèmes majeurs qui nécessitent notre engagement collectif, notre sagesse et nos prières :

- 1. Le plan stratégique :** Le personnel et le conseil exécutif de MCEC ont consacré beaucoup de temps et d'efforts à l'élaboration d'un nouveau plan stratégique, concrétisant ainsi le document « Imagination courageuse » adopté lors de l'AAE 2022. Ce plan, qui constitue une feuille de route jusqu'en 2027, définit l'orientation de MCEC. Nous sommes impatients de vous le faire connaître.
- 2. Finances :** La situation financière de MCEC soulève des inquiétudes malgré les dons généreux. La diminution des budgets des Églises pose des défis, soulignant la nécessité pour MCEC de trouver un équilibre entre le maintien

des réserves, l'utilisation judicieuse des legs et le financement du personnel et des programmes pour mettre en œuvre le nouveau plan stratégique en vue d'un avenir durable.

- 3. Personnel et bénévoles :** Ann L Schultz demeure cheffe intérimaire de l'équipe exécutive intentionnelle jusqu'au 31 décembre 2024 et a apporté stabilité, grâce et recentrage dans cette fonction. Un comité de recrutement est à la recherche d'un nouveau pasteur de conférence permanent qui commencera en 2025. Au cours de la dernière année, il y a également eu un certain nombre de transitions importantes dans des fonctions clés du personnel et des bénévoles. Notre gratitude et nos bénédictions accompagnent John Reimer, Joan Schooley, Diane Lichti et Gladys Bender. Nous souhaitons la bienvenue à John Head, Laurie Castello, Charles Biswas, Lorie Yantzi, Steph Chandler Burns, Felipe Gonzalía et Charleen Jongejan Harder dans de nouvelles fonctions importantes d'employés et de bénévoles. Nous sommes bénis par tout le personnel et les bénévoles de MCEC. Merci.

Nous avons donc besoin de vous ce week-end – de votre voix, de votre engagement, de votre sagesse et de vos prières alors que nous nous rassemblons pour être l'Église. Je vous invite à vous engager pleinement durant ces deux jours. Célébrez les étapes importantes, les nouvelles Églises et les ordinations ; posez des questions sur ce que vous n'êtes pas sûr ou approfondissez un peu plus ; parlez avec audace et gentillesse ; saluez vos anciens amis et faites-en des nouveaux ; priez et adorez. Soyons l'Église ensemble. Nous voulons et avons besoin de votre voix. Comme peuple de Dieu, vivons notre appel à être au sein de MCEC : transformés, inspirés et appelés.

CONSEIL EXÉCUTIF

2023 - 2024



JAMES BARBER
HAGERMAN MENNONITE
CHURCH



BRUCE BURGETZ
TORONTO UNITED
MENNONITE CHURCH



BEN CASSELS
STEINMANN MENNONITE
CHURCH



STEPH CHANDLER BURNS
WATERLOO NORTH
MENNONITE CHURCH



FELIPE GONZALIA
FIRST MENNONITE CHURCH



KAYE REMPEL
STIRLING AVENUE
MENNONITE CHURCH



RICHARD STEINMANN
STEINMANN MENNONITE
CHURCH



HYEJUNG JESSIE YUM
DANFORTH MENNONITE
CHURCH

PROGRAMME



Retour d'information et conversations collaboratives

MCEC est une communauté diversifiée. Nous venons ensemble comme Église régionale pour dynamiser les Églises, animer les leaders et incarner le ministère de réconciliation de Dieu.

LES PRINCIPES DIRECTEURS

- Toutes les voix sont importantes.
- Nous sommes respectueux.
- Nous n'éviterons pas les questions et les conversations difficiles.
- Nous écouterons pour apprendre et chercherons à comprendre.

AU MICRO...

- Identifiez-vous et identifiez votre congrégation/organisation avant de faire vos remarques.
- Gardez vos remarques brèves pour laisser aux autres le temps de parler.
- Dirigez vos remarques vers le modérateur et ne parlez que pour vous-même, à moins d'être spécifiquement chargé de parler au nom d'un groupe. Si c'est le cas, nommez le groupe.
- Précisez si vous soutenez la proposition de l'assemblée ou si vous avez un avis différent.
- Permettez à tous ceux qui veulent prendre la parole de le faire avant de prendre la parole une deuxième fois sur la même motion.

Retour en arrière

Vendredi 26 avril 2024
18 h 30 - 21 h 30



- **Culte**
- **Sermon:**
Oh, comme vous avez grandi :
Un témoignage de la confiance en Jésus
Doug Klassen,
Ministre exécutif de l'Église mennonite du Canada.
- **Jalons du pasteur et de l'église**

Voir le site internet pour [Jalons du pasteur](#)

Voir le site internet pour Jalons de l'Église
- [Crosshill Mennonite Church](#)
- [Elmira Mennonite Church](#)
- [Hiyaw Amalack Evangelical Church](#)
- [Poole Mennonite Church](#)
- [St. Agatha Mennonite Church](#)
- [Steinmann Mennonite Church](#)
- [Waterloo-Kitchener United Mennonite Church](#)
- [SoulHouse Church](#)
- [Mississauga Mennonite Fellowship Closes](#)
- **Déléguer des actions - 2023 Procès-verbal** (pg 16)
- **Déléguer des actions - Actions du Conseil exécutif en 2023** (pg 25)
- **Legacy Initiatives Fund** (2013-23)
David Martin, ancien ministre exécutif
Brian Bauman, ancien ministre des mission
- **États financiers** (pg 30)
- **Session de retour d'information:**
Voir les principes directeurs (pg 6)
Legacy Initiatives Fund and États financiers
- **Culte:**
Offrande de l'Église (pg 8)
- Formation du leadership:
Développement du leadership théologique
et les congés sabbatiques

Regarder vers l'avenir

Samedi 27 avril 2024
8 h 30 - 15 h 30



- **Culte**
- **Accueillir de nouvelles églises et de nouveaux pasteurs**
- [Rehoboth Inner Healing Church](#)
- [Mennonite Disciples Swahili Church](#)
- [FreeChurch](#)
- [Shalom Worship & Healing Church, Guelph](#)
- [Shalom Worship & Healing Church, Windsor](#)

- [Pastors New or Returning to MCEC / Credentialed](#)
- **Sermon:**
Un appel plus profond :
Vivre notre espérance en Jésus-Christ
Doug Klassen
- **Offrande de l'Église** (pg 8):
Implantation l'Église et Croissance de l'Église
- **Se développer pour l'avenir:**
D'un plan stratégique de MCEC (pg 12)
- **Session de retour d'information:**
Voir les principes directeurs (pg 6)
- Se développer pour l'avenir
- **Budget** (pg 38)
- **Session de retour d'information:**
Voir les principes directeurs (pg 6)
- Budget
- **Diner**
- **Église mennonite de Saskatchewan**
- Len Rempel, Ministre exécutif de MC Saskatchewan
- **Église mennonite du Canada**
- Jeanette Hanson, Directrice, International Witness
- Jonathan Neufeld,
Coordinateur de Indigenous Relations
- **Déléguer des actions: La liste des candidats** (pg 27)
- **Déléguer des actions: Budget** (pg 38)
- **Conversations collaboratives:**
Voir les principes directeurs (pg 6)
- **Culte et Communion**
- Un espoir sauvage et inspiré

Rencontrer Doug Klassen



Doug est ministre exécutif de l'Église mennonite du Canada. Il a grandi en Ontario dans les traditions mennonite russe et mennonite amish. "Je me souviens d'avoir été assis en chemise blanche et pantalon de laine gris dans l'église mennonite Blake à l'ouest de Zurich - le premier bâtiment de l'église mennonite amish au Canada", dit Doug. En retraçant l'histoire de la MCEC, Doug réfléchira à ce que la MCEC a été, est et est en train de devenir : une communauté diversifiée, à multiples voix et interculturelle.

Ayant grandi dans la région de Vineland en Ontario, lui et sa femme vivent actuellement au Manitoba où ils fréquentent l'église mennonite de Bethel. "C'est mon expérience dans les assemblées de la MCEC qui m'a inculqué un amour profond pour le Christ et l'Église et qui a préparé mon cœur à entendre un appel au ministère... et j'en suis incroyablement reconnaissant."

Sermon de vendredi

Oh, comme vous avez grandi : Un témoignage de la confiance en Jésus

Cette prédication jettera un regard sur l'histoire des MCEC à travers ma propre expérience d'enfant, de jeune et des premières années de mon ministère pastoral.

"Vous (MCEC) êtes devenus des imitateurs..., car vous avez accueilli le message... avec la joie donnée par l'Esprit Saint. Ainsi, vous êtes devenus un modèle pour tous les croyants... votre foi en Dieu a été connue partout". (1 Thessaloniens 1,3 et 6-7)

Sermon de samedi

Un appel plus profond : Vivre notre espérance en Jésus-Christ

Alors que l'Église pourrait s'associer ou être cooptée pour une myriade de causes, qu'est-ce qui nous rend uniques ?

Si nous sommes inspirés par l'espérance que nous avons en Jésus-Christ, quelle est la réponse de l'Église face à la crise ? (1 Thessaloniens 1,2-3)

Offrande de l'Église

Vendredi:

Formation du leadership:
Développement du leadership théologique
et les congés sabbatiques

Soutenir le travail des pasteurs afin qu'ils puissent bénéficier d'opportunités de formation, d'éducation et d'enrichissement sous la forme de congés sabbatiques et de congés d'études.

Samedi:

Implantation l'Église et Croissance de l'Église

Alors que le MCEC poursuit son important travail de changement et d'ouverture à la diversité, votre don soutient l'objectif de croissance intentionnelle par l'implantation d'églises et le développement des congrégations.

Le MCEC vous remercie de votre générosité.

Il y a quatre façons de donner :

1. Par virement électronique à financeoffice@mcec.ca
2. En ligne sur www.mcec.ca/giving
3. Des enveloppes d'offrande seront disponibles aux tables
4. Par la poste
MCEC
201-50 Kent Ave.
Kitchener ON N2G 3R1
Attention : Assemblée annuelle de l'Église

MCEC EST UNE COMMUNAUTÉ DIVERSIFIÉE

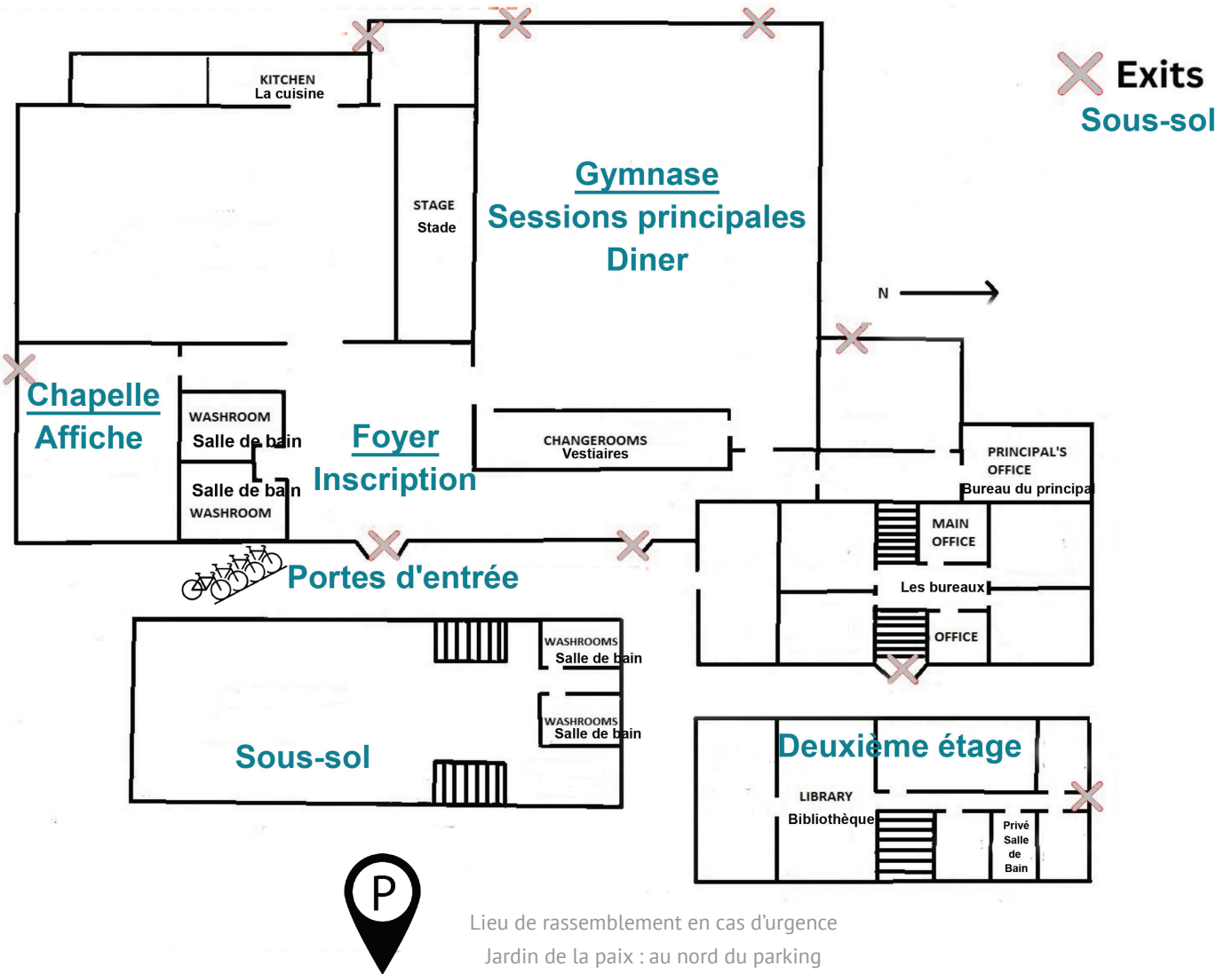
TRANSFORMÉE
PAR L'AMOUR DE DIEU

INSPIRÉE
PAR L'ESPOIR QUE NOUS TROUVONS EN JÉSUS

APPELÉE À L'ACTION
PAR LA PUISSANCE DU SAINT-ESPRIT

Nous venons ensemble comme Église régionale pour

- Dynamiser les Églises dans le culte, la vie de disciple et la mission
- Animer les leaders d'espoir, de vision et de transformation
- Incarner le ministère de réconciliation de Dieu pour toute la création



LOGISTIQUE

INFORMATIONS IMPORTANTES



RESPECT DE L'ENVIRONNEMENT

- Veuillez apporter votre propre tasse à café ou votre bouteille d'eau/récipient.
- Pensez à faire du covoiturage avec un ami.



ÉVALUATION

Un formulaire d'évaluation vous sera envoyé par e-mail. Veuillez prendre quelques instants pour compléter l'évaluation.



PREMIERS SECOURS

L'Ambulance Saint-Jean sera présente en cas d'urgence. Ils sont situés à l'arrière du gymnase.



INTERPRÉTATION EN FRANÇAIS

Une traduction en français sera disponible via Zoom. Vous devrez apporter votre propre appareil (téléphone portable, ordinateur portable, tablette) et des écouteurs. Le Wi-Fi est disponible.



ÉQUIPE D'ÉCOUTE

Nous disposons d'une équipe d'écoute qui sera très attentive à ce qu'elle entendra lors du Rassemblement. N'hésitez pas à les contacter si vous avez des préoccupations ou des questions. Les membres de l'équipe seront présentés lors de l'assemblée générale annuelle de l'Église. Merci à l'équipe d'écoute.



ÉTIQUETTES DE NOM

Prenez votre badge à l'inscription. Aidez-nous à recycler. À la fin de la réunion, veuillez retirer le badge blanc et placer le support dans le panier sur la table.



PARLEMENTAIRE

Un parlementaire nous conseille sur la procédure à suivre le cas échéant. Ils seront présents lors de nos sessions.



AFFICHAGE DE NOS PARTENAIRES

Veuillez visiter l'espace d'exposition dans la chapelle. Il y a beaucoup de partenaires extraordinaires dans le ministère à travers le MCEC. Non seulement ils sont partenaires, mais ils ont également contribué à sponsoriser notre rassemblement. Nous leur en sommes reconnaissants.



LE PHOTOGRAPHE

Les photos seront prises lors de l'Assemblée annuelle de l'Église. La photographe Lee-Ann Epp Dueck sera avec nous. Le personnel du MCEC prendra également des photos.



PRIÈRE

Les directeurs spirituels mennonites de l'Est du Canada ont formé un cercle de prière et couvriront notre week-end de leurs prières.



WIFI

Le mot de passe: Join2School
Nous vous encourageons à télécharger les documents sur votre appareil avant l'événement. Cela permettra à notre famille française d'avoir un meilleur accès à la traduction en français sur Zoom.



CULTE

Nous sommes reconnaissants à Ingrid Loepf Thiessen et à son équipe de diriger et de coordonner le culte et les images du culte.

SE DÉVELOPPER POUR L'AVENIR

Les plans stratégiques me passionnent ! La création d'un plan stratégique permet de donner une orientation claire à une organisation, tout d'abord en définissant des objectifs généraux, puis en concrétisant ces objectifs et en élaborant un plan pour les atteindre. Un plan stratégique permet à une organisation de réfléchir collectivement à la direction qu'elle souhaite prendre au cours des trois à cinq prochaines années, et permet ensuite à ses employés de faire preuve d'innovation et de créativité dans sa mise en œuvre. Enfin, un plan stratégique permet à l'organisation d'être proactive plutôt que réactive en regardant vers l'avenir. Pour toutes ces raisons, l'équipe exécutive et le conseil exécutif de MCEC sont ravis de vous faire connaître le plan « Se développer pour l'avenir » lors de l'Assemblée annuelle de 2024.

Le projet d'un plan stratégique de MCEC a été piloté par Leah Reesor-Keller, ancienne pasteur de la conférence de MCEC, qui, de 2020 à 2022, a facilité « Imagination courageuse », un processus de vision et de priorisation qui a conduit à de nouvelles idées concernant notre identité, notre vision, notre objectif et nos valeurs que nous avons en commun. À l'issue de ce processus, cinq priorités ont été définies : faire face au changement, former des leaders, collaborer avec les Églises et les partenaires de ministère pour soutenir l'engagement des jeunes et des jeunes adultes dans un discipulat intergénérationnel, embrasser la diversité et rechercher la paix et la justice.

En 2022, les Églises de MCEC ont approuvé ces priorités et, au cours des neuf derniers mois, l'équipe exécutive et le personnel de MCEC ont travaillé d'arrache-pied à

l'élaboration d'un plan. En tant qu'équipe, nous avons eu de nombreuses conversations autour de diverses tables pour discuter des priorités stratégiques de MCEC et imaginer comment elles pourraient être concrétisées dans le plan. Les documents historiques et les plans stratégiques précédents ont également été examinés, ce qui a permis d'intégrer ces données dans le plan.

MCEC est reconnaissante pour la compétence et l'aide de Rebecca Sutherns de Sage Solutions qui a travaillé avec l'équipe exécutive et qui nous a aidés à intégrer les commentaires et les observations tirés de nos conversations et collaborations dans un plan qui comprend l'établissement de buts et d'objectifs pour les prochaines années.

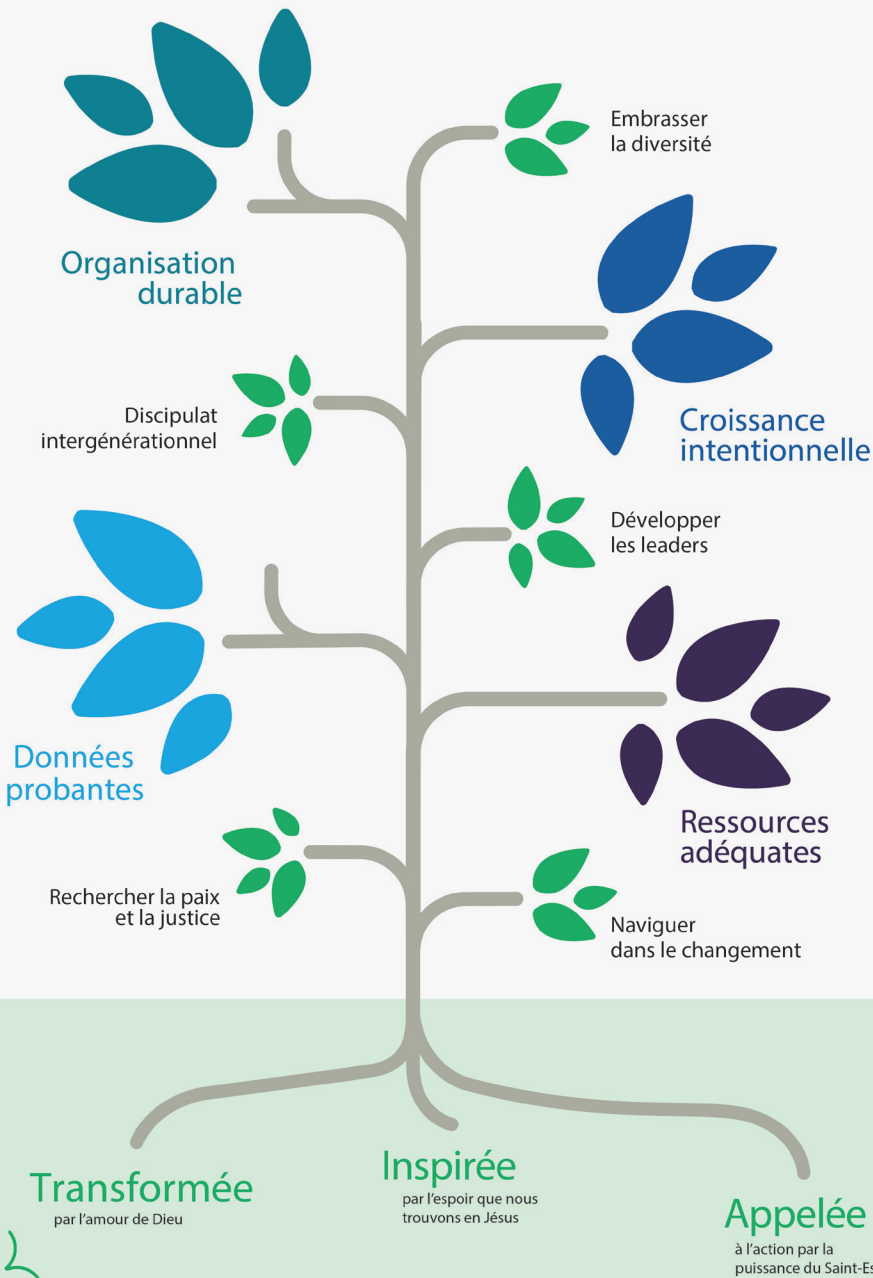
Le conseil exécutif a approuvé le plan lors de la réunion du conseil d'administration de novembre 2023 et, depuis lors, l'équipe exécutive a défini les principales tâches pour l'année à venir. Ce week-end, vous en apprendrez davantage sur les quatre objectifs : ressources adéquates, croissance intentionnelle, données probantes et organisation durable. L'équipe exécutive se réjouit de faire connaître les tâches que nous espérons accomplir au cours de l'année 2024-2025.

Pour atteindre ces objectifs et accomplir ces tâches, nous sommes restés fidèles à l'objectif et à l'identité de MCEC.

Vos pensées et vos prières nous importent beaucoup, car ensemble « nous nous développons pour l'avenir ».

Ann L. Schultz
Cheffe intérimaire de l'équipe exécutive
intentionnelle

Se développer pour l'avenir 2024-2027



Le MCEC se développe pour l'avenir, fermement enraciné dans l'amour de Dieu, l'espoir que nous trouvons en Jésus et la puissance de l'Esprit Saint. Nos priorités et nos objectifs se développent à partir de ce tronc vivifiant.

Nous veillerons à ce que nos ressources équipent les pasteurs et les églises et soient adéquates à la nature changeante du ministère et de la vie des congrégations.

Nous serons très attentifs à la croissance intentionnelle de l'Église.

Nous prendrons des décisions fondées sur des données probantes afin de favoriser une croissance soutenue.

Et nous alignerons les ressources opérationnelles sur les besoins futurs afin de garantir la pérennité de notre organisation.

Nous sommes enthousiastes et déterminés à nous développer pour l'avenir ensemble en tant que communauté de foi des MCEC.

MOTIONS



PROCÈS-VERBAL DE L'ASSEMBLÉE ANNUELLE DES EGLISES DE 2023 (pg 16)

Que nous acceptions le procès-verbal de la 36e assemblée annuelle de l'Église mennonite de l'Est du Canada, tenue les 28 et 29 avril 2023.

EXECUTIVE COUNCIL ACTIONS 2023-2024 (pg 25)

Que nous approuvions toutes les mesures prises par le conseil exécutif de MCEC pour l'exercice de mai 2023 à avril 2024.

LISTE DES CANDIDATS 2024-2025 (pg 27)

Que nous acceptions la liste des candidats de 2024-2025 telle que présentée..

APPROBATION DU PLAN DE DÉPENSES DU MCEC POUR 2024-2025 (pg 38)

Que nous acceptions le plan de dépenses de 2024-2025 tel qu'imprimé.

13 JUIN 2024 RÉUNION SPÉCIALE DES DÉLÉGUÉS EN LIGNE

19 H 00 ZOOM

Comme indiqué dans un message en février, le Conseil exécutif et l'équipe de direction ont intentionnellement décidé de retarder le vote sur les états financiers audités de 2023 de la MCEC. La fin de l'exercice fiscal de la MCEC est le 31 janvier, ce qui laisse trois mois pour terminer l'audit et distribuer les états financiers audités. Ce délai a toujours été très serré pour les finances de la MCEC. Compte tenu des transitions en cours au sein du personnel, et afin d'éviter que les états financiers audités ne soient publiés à la dernière minute, ce retard intentionnel permet au MCEC et à l'auditeur d'effectuer ce travail important de manière réfléchie et approfondie. Nous reporterons également le vote visant à approuver un auditeur financier pour l'exercice fiscal se terminant en janvier 2025.

Nous présenterons les états financiers internes (pg 30), comme nous en avons l'habitude, lors de l'Assemblée annuelle de l'Église du MCEC le vendredi 26 avril 2024. Nous aurons l'occasion de discuter de ces états financiers lors de l'ACG, mais le vote pour accepter les états financiers audités et approuver le vérificateur financier aura lieu par Zoom lors d'une réunion spéciale des délégués le jeudi 13 juin à 19 heures. Nous prévoyons une courte réunion des délégués. Nous vous assurons que ce vote différé est toujours conforme aux exigences légales de l'assemblée annuelle.

MOTIONS DU 13 JUIN

ADOPTION DES ÉTATS FINANCIERS VÉRIFIÉS POUR L'ANNÉE SE TERMINANT LE 31 JANVIER 2024

Que nous acceptions les états financiers vérifiés pour l'exercice financier se terminant le 31 janvier 2024 tels qu'ils ont été imprimés..

APPROBATION DES VÉRIFICATEURS

Que nous nommions E.M. Simon CPA Professional Corporation comme vérificateurs pour l'exercice financier se terminant le 31 janvier 2025.



Compte rendu de la 36th Assemblée annuelle de l'Église du MCEC
Rockway Mennonite Collegiate, 110 Doon Rd, Kitchener, ON
Vendredi 28 avril 2023, 19:00 heures

1. CULTES D'OUVERTURE

Bienvenue - Arli Klassen, modératrice du MCEC, a souhaité la bienvenue à tous les participants en personne et en ligne.

- a) **Reconnaissance des terres** - Ron Flaming, du groupe de travail sur la vérité et la réconciliation du MCEC, a présenté la reconnaissance des terres.
- b) **Thème de l'Assemblée annuelle Église** - Ann L. Schultz a présenté le thème Transformed Inspired Called (Transformés, inspirés, appelés), issu du processus d'imagination courageuse.
- c) **Appel au culte et prière d'ouverture** - Norm Dyck, ministre de la Mission, et Marilyn Rudy-Froese, ministre du leadership de l'Église, procèdent à l'appel au culte et à la prière d'ouverture.

Brandon Leis et le groupe ont interprété deux chansons.

2. D'OÙ VIENNENT NOTRE TRANSFORMATION, NOTRE INSPIRATION ET NOTRE VOCATION ?

Lisez Hébreux 12:1-3.

Fanoise Legesse, ministre de la mission interculturelle de la MCEC, s'est exprimée sur le thème "D'où viennent notre transformation, notre inspiration et notre appel ?" Le changement est douloureux et beau.

Soixante ans après la naissance de Jésus, un changement radical s'est produit. Les juifs ont empêché les chrétiens de connaître Jésus. Lorsque vous ne savez pas comment faire face à ces changements, vous avez des nuées de témoins pour vous guider. Nous sommes des disciples de Jésus. Pourquoi le MCEC doit-il continuer à suivre Jésus ? Parce que la course n'a pas changé. Que nous le voulions ou non, nous appartenons à ces gens qui ont suivi Yahvé. Nous ne pouvons pas changer la course, nous devons nous y adapter. Céder aux chefs et suivre avec joie. Il est avec nous et nous serons transformés.

Arnold Neufeldt-Fast (Community Mennonite Church of Stouffville) et Rebecca Riek (First Mennonite Church) ont répondu à l'appel de Fanoise.

3. **TRANSITION DES ÉGLISES ET ACCUEIL** - Les délégués ont accueilli deux nouvelles églises en tant que membres provisoires et deux autres en tant que membres à part entière. Norm Dyck, ministre de la Mission, a rappelé à tous le processus d'adhésion provisoire et à part entière. Le processus commence et se poursuit par une relation. Norm a énuméré les critères qui guident les relations et qualifient les congrégations pour l'adhésion provisoire et l'adhésion à part entière.

Norm a présenté les deux nouvelles églises membres provisoires et leurs représentants :

- a) Église Bethésda Mennonite de Saint-Hyacinthe - Pasteur Amuri Ayeba
- b) Église Jésus-Christ Appelle Tous - Pasteur Cyprien Muteleka

Chaque église a reçu un certificat et une plante comme symbole de son nouveau statut de membre.

Les pasteurs Amuri Ayeba et Cyprien Muteleka Kibukila ont prié pour la MCEC dans leur propre langue.

Norm a présenté les deux nouvelles églises membres à part entière et leurs représentants :

- a) Hochma - Pasteur Lyne Renaud
- b) Centre de culte et de guérison Shalom - Pasteur Jonathan Abrham

Chaque église a reçu une plaque et des cadeaux en guise de reconnaissance de son statut de membre à part entière.

Les pasteurs Lyne Renaud et Jonathan Abrham ont prié pour la MCEC dans leur propre langue.

Norm annonce que le statut de membre provisoire a été retiré à l'Eglise évangélique éthiopienne de Bethel. Cette congrégation a mis fin à ses relations avec le MCEC.

4. INSTALLATION DES PASTEURS ET ÉTAPES IMPORTANTES

Marilyn Rudy-Froese, Responsable du leadership de l'Église du MCEC, a souligné les étapes importantes de l'ordination et de la congrégation. Marilyn a rendu hommage aux pasteurs nouvellement arrivés au sein de la MCEC ou nouvellement accrédités au cours de l'année écoulée. Après une litanie, les pasteurs nouvellement installés ont signé leur convention de partenariat avec la MCEC.

Marilyn a adressé un mot de bénédiction aux pasteurs.

Brandon Leis et le groupe ont entamé une chanson.

5. OFFRANCE - Une offrande a été reçue pour soutenir la priorité stratégique du MCEC, Développer des leaders.

Le centre de culte et de guérison Shalom a poursuivi le culte avec de la musique.

Brandon Leis et l'équipe ont entonné le chant d'envoi.

6. AJOURNÉ

La session du vendredi soir s'est terminée à 21h25, suivie d'une réception pour accueillir les nouvelles congrégations.

Compte rendu de la 36th Assemblée annuelle de l'Église du MCEC
Rockway Mennonite Collegiate, 110 Doon Rd, Kitchener, ON
Samedi 29 avril 2023
9:00 heures

1. Ouverture de la liturgie et accueil

Arli Klassen, modératrice du MCEC, a ouvert la réunion en souhaitant la bienvenue en plusieurs langues. Elle présente le programme de la journée.

Reconnaissance de la terre et prière - En tant que membre du groupe de travail sur la vérité et la réconciliation du MCEC, Melissa Miller a prononcé une prière d'ouverture de profonde gratitude envers le Dieu créateur et a reconnu la terre indigène sur laquelle nous vivons et travaillons.

Elaine Ranney, directrice du Rockway Mennonite Collegiate, a fait une présentation du Rockway Mennonite Collegiate en tant que partenaire du MCEC.

Ann L. Schultz et Steve Cox, coordonnateur des événements du MCEC, ont annoncé que les directeurs spirituels mennonites de l'Est du Canada accompagnent cet événement par la prière.

Le comité d'écoute est composé de Ly Vang, Ron Mathies et Janet Bauman. Aldred Neufeldt est le parlementaire.

Marcus Shantz, président du Conrad Grebel University College, a fait une présentation du Conrad Grebel University College en tant que partenaire du MCEC. CGUC célèbre cette année son 60^e anniversaireth.

Le culte s'est poursuivi par des chants.

2. RAPPORT DE L'ÉGLISE MENNONITE DU CANADA

Doug Klassen, ministre exécutif de MC Canada, a transmis les salutations des régions de l'Église mennonite du Canada à travers le pays.

Bock Ki Kim et Sook Young Park, travailleurs de Mennonite Church Canada Witness en Corée du Sud, ont utilisé un bol chantant pour commencer leur présentation. C'est un rituel utilisé pour ouvrir l'école de la paix où Bock Ki enseigne. L'influence du MCC et de MC Canada a donné naissance au Centre Anabaptiste Coréen et à de nouvelles assemblées en Corée du Sud. Il a invité tout le monde à prier ; de bonnes choses se passent en Corée du Sud.

Tim Wiebe-Neufeld, ministre exécutif de MC Alberta, a transmis les salutations des 12 congrégations qui forment MCA.

3. PRÉSENTATION DU CONSEIL EXÉCUTIF ET DES CHANGEMENTS DE PERSONNEL

Arli Klassen, modérateur du MCEC, a présenté le conseil exécutif et Ann L. Schultz en tant que chef de l'équipe exécutive intérimaire intentionnelle. L'année écoulée a été plus difficile que les autres en raison de la transition du personnel : Sean East, directeur financier, a démissionné en octobre et Leah Reesor-Keller a démissionné en octobre. Ann Schultz a accepté un poste de direction qui a débuté en janvier. Elle assumera cette fonction jusqu'en avril 2024. Arli a fait un clin d'œil à tous les

membres du MCEC qui ont fait preuve d'engagement au cours de l'année écoulée, marquée par de nombreux changements.

4. ACCEPTATION DU PROCÈS-VERBAL DE L'ASSEMBLÉE ANNUELLE DE L'ÉGLISE DE 2022

Steph Chandler Burns, secrétaire du Conseil exécutif, présente le procès-verbal de l'Assemblée annuelle de l'Église de 2022.

***Proposition : Au nom du Conseil exécutif, Steph Chandler Burns propose et John Findlay, Hanover Mennonite Church, a appuyé la motion d'acceptation du procès-verbal de la 35th réunion annuelle de l'Église mennonite.
Église mennonite de l'Est du Canada, tenue les 29 et 30 avril 2022. Adopté.***

5. ACCEPTATION DES ACTIONS DU CONSEIL EXÉCUTIF

Steph Chandler Burns, secrétaire du Conseil exécutif, a présenté quelques corrections et ajouts aux actions du Conseil exécutif imprimées dans le document de discernement.

Ils ont ajouté les actions de la réunion du Conseil exécutif d'avril qui ne figuraient pas dans le document de discernement, à savoir

- Sur recommandation du Conseil des finances, le Conseil exécutif a adopté le rapport d'audit de la Commission européenne. États financiers pour l'exercice 2023 tels qu'imprimés, pour approbation par les délégués lors de l'Assemblée annuelle de l'Église de 2023.
- Le Conseil exécutif a approuvé la recommandation du Conseil des finances de nommer E.M. Simon, Professional Corp Association, en tant qu'auditeur pour l'année fiscale 2023

Proposition : Au nom du Conseil exécutif, Steph Chandler Burns propose et Nancy Frey, Listowel Mennonite Church, appuie la motion visant à approuver toutes les mesures prises par le Conseil exécutif de la MCEC pour l'année allant de mai 2022 à avril 2023, avec les corrections indiquées. Cette motion est adoptée.

6. EXAMEN DES ÉTATS FINANCIERS DE L'EXERCICE 2023

John Reimer, directeur des opérations du MCEC, a passé en revue les états financiers pour l'exercice se terminant le 31 janvier 2023. Il commente les chiffres et les changements les plus significatifs.

- Le déclin des congrégations a eu de graves répercussions sur la santé financière du MCEC
- La réduction des dons des particuliers et des églises a entraîné un déficit de 114 000 dollars.
- Le manque à gagner en termes d'intérêts s'élève à 157 000 \$.
- Les dépenses de fonctionnement ont dépassé le budget de 26 000 dollars ; ce chiffre est remarquable dans la mesure où le budget n'a été dépassé que de 2 %, compte tenu des nombreux changements intervenus dans les MCEC.
- Les recettes totales s'élèvent à un peu plus de 2 millions de dollars
- Versement de plus d'un million de dollars aux partenaires
- Nécessité d'un transfert du Fonds de l'intendant fidèle, conformément à la politique, pour couvrir le déficit.
- L'année dernière, 156 000 dollars ont été approuvés au titre du Faithful Steward Fund et, cette année, 157 000 dollars seront transférés, ce qui permettra d'équilibrer le budget.

7. ACCEPTATION DES ÉTATS FINANCIERS DE L'EXERCICE 2023

Proposition : *Au nom du Conseil exécutif, John Reimer propose et Victor Klassen, Stirling Avenue, propose d'approuver la proposition de la Commission.*

Mennonite Church, appuie la motion visant à accepter les états financiers vérifiés pour l'exercice financier se terminant le 31 janvier 2023, tels qu'ils ont été imprimés. Cette motion est adoptée.

Les délégués ont fait les commentaires suivants dans le cadre d'un micro ouvert

- Cyrille Fopoussi, Avon Church : Le déficit est-il un sujet de préoccupation pour le Conseil exécutif ? Le niveau de conscience de l'Église élargie est probablement inférieur à ce qu'il a personnellement constaté. Il est évident que cela se reflète dans les dons. Il ne s'agit pas seulement d'une question d'argent, mais aussi d'une question de croyance profonde. Ils ne comprennent pas l'objectif.

Rich Steinmann, trésorier du Conseil exécutif, a répondu que le Conseil exécutif était préoccupé et qu'il cherchait différents moyens de faire face à la réduction des dons.

Arli Klassen, modérateur, a ajouté que de nombreuses questions se posent sur ce à quoi ressemblera l'Église dans 15 ou 20 ans. Le plan stratégique aborde la question de savoir comment "être", peut-être une église plus petite, mais différente de ce qu'elle est aujourd'hui.

- Tobi Thiessen, Église mennonite unie de Toronto : s'inquiète de l'approbation des états financiers vérifiés alors qu'ils ne figuraient pas dans les documents de discernement. Elle aimerait voir un graphique des dons au cours des 10 dernières années.

Arli : ces dernières années, la pratique consistait à présenter les états financiers internes qui donnent plus de détails que les états financiers audités.

John dispose d'informations sur les tendances en matière de dons au cours des dix dernières années et les mettra à la disposition de toute personne intéressée. Au cours des dix dernières années, nous avons généralement enregistré une réduction de 2 à 3 % chaque année

- Greg Chandler Burns, Waterloo North Mennonite Church : a mis en garde le MCEC pour que ces déclarations soient terminées bien avant l'ACG. Il comprend qu'il y a eu de nombreux changements, mais il a besoin de temps pour les examiner.

Les auditeurs n'ont pas exprimé de préoccupations concernant les états vérifiés.

- Steven Reesor-Rempel, Stirling Avenue Mennonite Church : Quel est le solde actuel du Fonds d'initiatives pour l'héritage ?

Arli l'a informé que le solde est de 3,3 millions de dollars, selon les états financiers vérifiés.

8. VIDEO - TRANSFORMÉ. INSPIRÉ. APPELÉS.

Ann a déclaré que c'était un plaisir d'exercer ses fonctions. Les quatre derniers mois ont été riches en défis et en satisfactions. Le MCEC trouve des moyens de nourrir la vision et les valeurs du MCEC.

Les congrégations devraient recevoir une enquête à la mi-mai, avec l'opportunité de partager leurs commentaires sur ce que le MCEC fait de bien, et comment le MCEC a besoin d'être renforcé. Cette enquête nous aidera à déterminer comment nous devons modifier, ajuster et informer les structures et les politiques. Les détails seront envoyés dans les semaines à venir.

Ann a présenté une vidéo qui refléchet : *Transformé. Inspiré. Appelé.* au bureau de l'Église mennonite de l'Est du Canada. C'est la base de leur travail, ainsi que l'énoncé de mission. Elle a invité les assemblées à réfléchir à la manière dont elles sont inspirées et à envoyer une vidéo au MCEC. Elle pourra être visionnée lors de l'ACG de l'année prochaine.

9. EXAMEN DU PLAN DE DÉPENSES

Arli Klassen, Ann L. Schultz et John Reimer ont présenté un plan de dépenses pour 2023-2024.

Commentaires de l'assemblée

- John Findlay, Hamilton Mennonite Church : a encouragé une ligne plus directe entre le MCEC et les assemblées.
a invité les congrégations et les particuliers à trouver des moyens de désigner des fonds pour les MCEC
Le lien avec les feuilles des arbres d'une forêt de trembles est pour le moins ténue
- Victor Klassen, Stirling Avenue Mennonite Church : les dons pour l'année prochaine seront probablement en baisse de 30 000 à 60 000 dollars.
Le MCEC budgétise toujours plus que ce qu'il a réellement reçu l'année dernière
Lorsque les gens établissent des priorités, l'approche normale consiste à supprimer certaines choses pour en faire de nouvelles. Comment le corps des délégués sera-t-il impliqué dans la partie difficile ?
Arli a répondu que chaque année, de nouvelles congrégations rejoignent le MCEC. Y a-t-il plus de possibilités avec elles ?
J'apprécie le point sur la définition des priorités et un travail sera effectué à ce sujet.
Comment les délégués seront-ils impliqués ? Ann répond que l'enquête sera l'occasion d'obtenir un retour d'information sur ce que nous faisons de bien et sur ce que nous devons renforcer - distribution mi-mai.
- Kandace Boos, Stirling Avenue Mennonite Church : a lu une déclaration préparée. Elle a été profondément blessée d'apprendre la veille au soir qu'il n'y avait pas de nouveaux candidats passionnés dans le ministère pastoral. Nous sommes ici, mais nous ne ressemblons pas aux personnes au pouvoir. Nous sommes des femmes, des personnes de couleur et des personnes de sexe différent qui peuvent offrir leurs dons aux assemblées du MCEC.
Nécessité de rêver courageusement à ce que sera le leadership avec notre diversité de pasteurs
- Elizabeth Willms, St. Catharines United Mennonite Church : il est utile que les états financiers soient présentés sur des écrans, plutôt que dans des documents de discernement où elle serait très perdue.
- Judith McCartney, SoulHouse Church : a remercié la grande communauté des MCEC pour son soutien au ministère qu'elle exerce à Toronto.
Elle est bénie par le Fonds d'initiatives pour l'héritage
Comment évaluer le caractère mesurable de ces plans ?
Vous voulez vous assurer que le retour n'est pas uniquement basé sur le travail à domicile
Judith a conclu qu'elle souhaitait que le MCEC soit connu pour ses investissements dans l'avenir.
- Maurice Martin, Église mennonite de Mannheim : Nous avons besoin de collecteurs de fonds pour parler de programmes particuliers qui incitent les gens à donner des fonds.
- Ivan Unger, Wanner Mennonite Church : a été attristé par le fait que le bénévolat n'est plus accepté dans nos églises et nos institutions. Nous devons nous attendre à ce qu'il le soit.
Plaidoyer pour que les institutions s'engagent dans des rôles de volontaires
- Jim Brown, Tavistock Mennonite Church : a posé une question sur la stratégie de dotation des fonds d'héritage alors que les fondations du Canada sont en train de réduire leurs dépenses.
Le MCEC a répondu que nous n'avons pas utilisé le terme "fonds de dotation", mais que des investissements et une politique doivent être développés.
- Colin McCartney, Connect City, a implanté quatre églises dans des communautés non touchées par l'épidémie grâce au Fonds d'initiatives pour l'héritage.
Il s'inquiète du fait que si nous investissons de l'argent dans la durabilité, comment allons-nous nous développer ?

- Paul McDowell, Community Mennonite Church of Stouffville : a reconnu le travail acharné des conseils des finances et exécutif pour construire un avenir durable. Leur plan financier est transparent et présente leurs valeurs
- Alison Gingrich Regehr, Stirling Avenue Mennonite Church : Alors que nous vivons nos valeurs de Shalom pour toute la création, les investissements futurs seront-ils faits dans des portefeuilles de combustibles sans fossile ? Nous mettrons en place un comité d'investissement au cours de l'année prochaine.
- Randy Lepp, Église mennonite unie de Leamington : Pouvez-vous nous aider à réapprendre à prendre soin des autres avant nous-mêmes ?
- Bimal Thambyah, Montreal Mennonite Fellowship : passer en revue tous les faits concernant les gens - apprendre à connaître nos voisins
- Nancy Mann, St. Agatha Mennonite Church : s'est exprimée en faveur du plan de dépenses à un moment où le MCEC a connu d'importantes transitions au niveau de la direction, en reconnaissant la réalité et les ressources dont nous disposons et en élaborant un plan durable pour le présent et porteur d'espoir pour l'avenir.

10. ACCEPTATION DE LA LISTE

Gladys Bender, présidente du comité de discernement des dons, a présenté la liste des volontaires, avec quelques changements.

Le Conseil exécutif envisage de revoir ses relations avec le Comité de discernement des dons et a demandé à Gladys de prolonger son mandat de présidente pour cinq ou six mois supplémentaires.

Gladys a remercié les personnes qui ont accepté de siéger aux conseils, comités et commissions au nom de la MCEC, ainsi que celles qui ont achevé leur mandat.

Proposition : Gladys Bender propose, au nom du Conseil exécutif, et Gayle Harder, au nom de la Communauté, d'approuver la proposition de la Commission.

Mennonite Church of Stouffville, appuie la motion visant à accepter la liste 2023-2024 telle que présentée. Cette motion est adoptée.

Arli Klassen a prié pour les personnes qui remplissent ces fonctions.

11. ACCEPTATION DU PLAN DE DÉPENSES ET PRIÈRE

Proposition : Au nom du Conseil exécutif, Arli Klassen propose et Cyrille Fopoussi, Avon Church, appuie la motion visant à accepter le plan de dépenses 2023-2024 tel qu'il a été imprimé. Une personne s'y oppose. La motion est adoptée.

Arli Klassen a exprimé sa gratitude pour les ressources financières dont disposera le personnel au cours de l'année à venir et pour les donateurs qui ont partagé leurs ressources.

12. ACCEPTATION DES COMMISSAIRES AUX COMPTES POUR 2023-2024

Proposition : Au nom du Conseil exécutif, Rich Steinmann propose et John Enns, Église mennonite unie de Waterloo-Kitchener, appuie la motion visant à nommer E.M. Simon CPA Professional Corporation à titre de vérificateurs pour l'exercice financier se terminant le 31 janvier 2024. Cette motion est adoptée.

13. GRATITUDE À L'ÉGARD D'ARLI KLASSEN

Ann Schultz a remercié Arli Klassen pour son ministère au sein du MCEC au cours des sept dernières années, deux ans en tant que directrice et cinq ans en tant que modératrice. Ann a offert un cadeau à Arli.

Brandon a conclu cet ordre du jour par une chanson : Open my Heart/Abre mis corazón.

14. SALLES DE PAUSE

- À quoi ressemblera l'accueil en 2023 ?
- Comment pouvons-nous célébrer notre riche héritage à l'occasion du 500e anniversaire de l'anabaptisme ?
- Quelles sont les idées créatives, les ressources et les aides pour les congrégations qui envisagent de réaménager ou de réaffecter les biens de l'église ?
- Pourquoi notre dénomination connaît-elle une baisse de fréquentation et comment pouvons-nous relever ce défi ?
- Comment pouvons-nous nous soutenir mutuellement pour franchir des étapes sur le chemin de la vérité et de la réconciliation avec les peuples indigènes ?
- Comment les enseignements mennonites fondamentaux nous donnent-ils une identité commune ?
- Que signifie être une église de paix en ce qui concerne notre impact sur l'environnement ?

15. PAUSE DÉJEUNER**16. RASSEMBLEMENT DE L'APRÈS-MIDI CULTE**

Les vidéos de l'UMEI Christian High School et de la Conférence mondiale mennonite ont été mises en lumière en tant que partenaires du MCEC.

Doug Amstutz, associé au développement de l'AMBS pour le Canada, a fait une présentation de l'Anabaptist Mennonite Biblical Seminary en tant que partenaire du MCEC.

Brandon Leis et l'équipe ont interprété deux chants, "Could It Be That God is Singing" et "Take, O Take me as I am".

17. RÉPONSES DES PANÉLISTES

Charles Tabena, pasteur du Centre Béthésda Mennonite de Québec, et Sarah Garnet, de Faith Mennonite Church, ont répondu à la question : " En tant que membre de la MCEC et personne transformée. Inspirée. Appelée, comment Hébreux 12:1-3 affecte-t-il notre vision commune et notre identité dans le ministère que nous exerçons ensemble ?"

18. TABLE RONDE

Chaque table a discuté de la même question que les panélistes. Quelques tables ont partagé ce qu'elles avaient discuté.

- Patricia Regier, Église mennonite unie de Niagara : Naviguer dans les changements, adopter une mentalité d'abondance plutôt qu'une mentalité de pénurie

- Berhanu Kumsa, Tsega Bible Fellowship Church - le processus de transformation nécessite trois choses : 1) la Parole de Dieu 2) la prière 3) la communion La sainteté, la soumission sont très importantes
- Lyne Renaud, Hochma - rich conversation, Nous devons courir ce que Dieu a mis devant nous. Jésus est le champion
- Alison Gingrich Regehr, Stirling Avenue Mennonite Church : nouveau ou ancien - risque de provoquer des changements
- Charleen Jongejan Harder, Église mennonite d'Elmira : Qu'est-ce qui nous retient ? Le démantèlement de l'Église est-il en fait l'œuvre du Saint-Esprit ? Nous sommes en train de vivre un grand changement. Cela vaut la peine d'investir dans la confiance.

19. RÉPONSES DU COMITÉ D'ÉCOUTE

En tant que membre du comité d'écoute, Janet Bauman a déclaré

- le thème de la transformation est apparu clairement
- Nous voulons être un peuple d'alliance
- La mondialisation de l'église est importante car elle accueille tous les
- Le culte est différent de ce qu'il était il y a dix ans. L'aspect monoculturel s'est transformé en aspect multiculturel.
- Les églises historiques s'inquiètent de la décroissance, mais d'un autre côté, la jeune génération s'exprime avec passion. Nous devons les écouter et apprendre d'elles. Comment former les jeunes enfants ?

Le comité d'écoute a exprimé sa gratitude pour le leadership d'Arli, le Fonds d'initiatives pour l'héritage et un plan financier audacieux et passionnant.

L'accès aux documents a posé problème. Fournir des références de pages lorsque vous êtes sur scène.

20. OFFRE

Une offrande a été reçue pour le ministère du Discipulat intergénérationnel ; formation à la foi pour toutes les générations, en particulier pour les jeunes leaders et les jeunes générations. Ben Cassels prie pour cette offrande.

21. CULTE DE CLÔTURE ET PRIÈRE

Brandon Leis et l'équipe ont conclu avec deux chants : "Be a Sower" "Sing a New World into Being".

Ben Cassels a demandé à chacun de partager avec son assemblée ce qu'il a appris, vu et réfléchi au cours du week-end. Il a remercié le personnel du MCEC et tous les bénévoles, l'hôte Rockway Mennonite Collegiate et *Gracies* pour la nourriture.

Ben a terminé par une prière.

22. REPORTÉE 15 h 33

ACTIONS DU CONSEIL EXÉCUTIF

2023 - 2024

23 mai 2023

- a. Approbation des procès-verbaux des réunions du 25 avril 2023 et du 21 mars 2023 - avec de légères corrections.
- b. A confirmé le plan de travail du conseil exécutif pour la période de mai à avril 2023.
- c. A examiné et confirmé le mandat du Conseil financier.
- d. Création du comité d'investissement en tant que nouvelle entité au sein du MCEC.

13 juin 2023

- a. Approuve le procès-verbal de la réunion du 23 mai 2023 avec une révision.
- b. Approuver le procès-verbal de l'Assemblée annuelle de l'Église de la MCEC des 28 et 29 avril 2023 - avec une correction mineure au point n° 9.
- c. A confirmé le mandat du comité d'investissement en suggérant des modifications non matérielles de la formulation.
- d. a approuvé le nouveau mandat du comité de discernement des dons, avec des modifications mineures.

19 septembre 2023

- a. Approuve le procès-verbal de la réunion du 13 juin 2023 avec des corrections mineures..
- b. Nomination de Sharon Lamont au Conseil d'administration du Conrad Grebel University College, sur proposition du Comité de discernement des dons du MCEC.
- c. Approbation du mandat du Comité de discernement sur les dons.
- d. Approbation du mandat du Comité de l'audit et des finances en remplacement du mandat précédent du Conseil des finances, après modification de la formulation du document proposé à l'origine.
- e. Mandat approuvé du comité d'investissement
- f. Approuvé la nouvelle politique du "Faithful Legacy Fund."
- g. Approbation de la nomination de Bruce Burgetz en tant que deuxième membre du Conseil exécutif chargé de l'audit et des finances.
- h. A approuvé la nomination de James Barber à la présidence du comité d'investissement

14 novembre 2023

- a. Approbation du procès-verbal de la réunion du 19 septembre 2023 avec quelques modifications de clarification.
- b. Approuvé et adopté le plan stratégique 2022 - 2027 du MCEC tel que présenté ; activités de la première année pour 2023 - 2024 et 2024 - 2025.
- c. Approbation de Mike Steinmann, Dale Brubacher-Cressman et Benjamin Eby en tant que membres intérimaires du comité d'investissement du MCEC.
- d. Affirmation d'une alliance de trois ans, à compter du 1er janvier 2024, avec les Éditions mennonites du Canada (CMPS). Accompagné d'une proposition de modèle de financement et d'un engagement financier du MCEC envers le CMPS pour la durée de la nouvelle alliance..
- e. Approbation d'une nouvelle politique concernant les décisions prises par le Conseil exécutif entre les réunions, avec des modifications mineures.

12 décembre 2023

- a. Approuvé l'orientation proposée par le personnel pour la planification de l'ACG. L'ACG 2025 sera un événement en ligne..
- b. Réduction recommandée de 5 % du budget proposé, à partir des chiffres réels de 2023 - 2024. A également confirmé qu'il fallait à nouveau puiser dans les réserves pour couvrir le déficit.

23 janvier 2024

- a. Approbation des procès-verbaux de la réunion du 14 novembre 2023 et de la réunion du 12 décembre 2023..
- b. A approuvé la recommandation du Conseil de la Mission concernant le statut de membre provisoire de la Rehoboth Inner Healing Church, Toronto.
- c. A approuvé la nomination de Charleen Jonegan Harder en tant que présidente intérimaire du discernement sur les dons et de Mary Ann Bender en tant que membre intérimaire du discernement sur les dons.
- d. Addendum : le Conseil exécutif a nommé Steph Chandler Burns modératrice adjointe par intérim et Felipe Gonzalia secrétaire par intérim (par voie électronique le 1er février 2024).

19 mars 2024

- a. Approbation du procès-verbal de la réunion du 23 janvier 2024 avec des corrections mineures.
- b. Approuvé la recommandation du Conseil de Mission concernant le statut de membre provisoire pour :
 - FreeChurch Toronto
 - Mennonite Disciples Church (Ottawa/Gatineau)
 - Shalom Guelph Branch and
 - Shalom Windsor Branch.
- c. Session spéciale des délégués confirmée pour l'approbation des états financiers audités le 13 juin 2024 via Zoom.
- d. Approbation du projet de budget pour l'exercice 2025, qui sera soumis à l'approbation des délégués lors de l'ACG 2024.



Liste des Candidats 2024 – 2025 CONSEILS ET COMITÉS DE MCEC

Conseil exécutif

25-1	Ben Cassels	Modérateur	Steinmann
25-2	Steph Chandler Burns	Modératrice adjoint	Waterloo North
27-2	Felipe Gonzalia	Secrétaire	First
26-2	Richard Steinmann	Représentant(e) des finances	Steinmann
26-1	Bruce Burgetz		Toronto United
26-1	Kaye Rempel		Stirling Avenue
27-1	Hyejung Jessie Yum		Danforth
27-1	James Barber		Hagerman
27-2			

Ann L. Schultz, Membre d'office, cheffe intérimaire de l'équipe exécutive de MCEC

Comité d'audit et des finances

25-2	Karen Heese		Hagerman
25-2	Michael Steinmann		The Gathering
26-2	Richard Steinmann	Président	Steinmann
25-1	Alex Wiens		North Leamington
26-1	Bruce Burgetz (EC rep)		Toronto United

Laurie Castello, Membre d'office, directeur des opérations et des finances du MCEC

Ann L. Schultz, Membre d'office, cheffe intérimaire de l'équipe exécutive de MCEC

Comité d'investissement

26-1	Michael Steinmann		The Gathering
25-1	Dale Brubacher-Cressman		Waterloo North
27-1	James Barber	Président	Hagerman
27-1	Ben Eby		Waterloo North
26-2	Richard Steinmann (A&F rep)		Steinmann

Laurie Castello, Membre d'office, directeur des opérations et des finances du MCEC

Ann L. Schultz, Membre d'office, cheffe intérimaire de l'équipe exécutive de MCEC

Conseil du leadership

25-1	Kendra Whitfield-Ellis		Waterloo North
25-1	Matthew Isert Bender	Président	Nith Valley
25-1	Kim Penner		Stirling Ave
26-2	Jen Helmuth		Erb St
26-1	Craig Janzen Neufeld		The First
27-1	Chris Hutton		Niagara
27-1	Andy Brubacher Kaethler		Ottawa

Marilyn Rudy-Froese, Membre d'office, Responsable du leadership de l'Église de MCEC

25, 26, 27 is est l'année où le mandat se termine (ie 25-1 = premier mandat de la personne se termine le 30 avril 2025)

0, 1, 2, 3 est le mandat que la personne remplit (l'année-0 indique un remplacement à la mi-mandat)

Les personnes dont le nom est en caractères gras ont accepté de remplir un mandat initial ou subséquent



Conseil de la mission

25-2	Kara Carter	Président	Elmira
25-2	Andie Myriam Joseph		Famille Assemblée de la Grâce
26-2	Joseph Raltong		Chin
26-1	Fasil Asfaw		Meheret
26-1	Sue Carr		The Meeting Place
27-2	Vic Ratzlaff		Westview
27-1	Joan Bueckert		Ottawa

Norm Dyck, Membre d'office, Responsable de la mission de MCEC

Discernement des dons

Nommé par le conseil exécutif, responsable devant le conseil exécutif

25-1	Marlene Toews Janzen		Ottawa
25-1	Charleen Jongejan Harder	Président	Elmira
25-2	Jonathan Brubacher		Elmira
27-1	Mary Ann Bender		Windsor Mennonite Fellowship
27-2	Darlene Gingerich		Steinmann

Ann L Schultz, Membre d'office, cheffe intérimaire de l'équipe exécutive de MCEC

NOMINATIONS DES REPRÉSENTANTS DE MCEC

Canadian Multifaith Federation (CMF) Board

26-2	Judith Stamp	Toronto United
------	--------------	----------------

Conrad Grebel University College Board (3 mandats consécutifs de 3 ans)

Le mandat commence en octobre

25-0	Lori Guenther Reesor	Hamilton
25-2	Roger Kehl	First Mennonite
25-2	Donny Cheung	Toronto United
25-3	Andrew Roth	Erb St
26-2	Louise Wideman	Steinmann
26-1	Anita Thiessen	Waterloo North
27-3	Morgan Grainger	The Gathering
27-1	Sharon Lamont	First Mennonite
27-1	Melanie Froese	Hamilton

Detweiler Meeting House Board

25-1	Kayla Wallace Groh	Erb St
26-2	Henry Schmidt	Rockway
27-1	_____	

Mennonite Central Committee Ontario Board

25-2	Keith Regehr	First
27-2	Bruce Yoder	Listowel

25, 26, 27 is est l'année où le mandat se termine (ie 25-1 = premier mandat de la personne se termine le 30 avril 2025)

0, 1, 2, 3 est le mandat que la personne remplit (l'année-0 indique un remplacement à la mi-mandat)

Les personnes dont le nom est en caractères gras ont accepté de remplir un mandat initial ou subséquent



Mennonite Publishing Services Board

25-1 Karen Heese

Hagerman

Ontario Mennonite Music Camp Board

25-2 Sara Fretz

25-2 Melinda Metzger

27-2 **Kendall Jongejan Harder**

Stirling Ave
St Jacobs
Shantz

Rockway Mennonite Collegiate Board

Le mandat commence en novembre

25-1 Rene Baergen

26-2 Elizabeth Klassen

27-2 **Tim Hedrick**

First
Rockway
Waterloo North

Silver Lake Mennonite Camp Board

25-0 **Shauna Heide**

Stirling Avenue

United Mennonite Educational Institute Board

Le mandat commence en novembre

25-0 Matthew Suta

Leamington United

Warden Woods Community Centre Board

25-1 Colin McCartney

25-1 John Reimer

Connect City
MCEC

Mennonite Church Canada Assembly Delegates – _____ délégués des églises régionales

Mennonite Church Canada Joint Council

Ben Cassels Modérateur de MCEC
26-1 Yoel Masyawong, **Représentant de circonscription MCEC**

Steinmann
Grace Lao

Mennonite Church Canada Membre du comité de nomination

25-2 Gladys Bender

Steinmann

25, 26, 27 is est l'année où le mandat se termine (ie 25-1 = premier mandat de la personne se termine le 30 avril 2025)

0, 1, 2, 3 est le mandat que la personne remplit (l'année-0 indique un remplacement à la mi-mandat)

Les personnes dont le nom est en caractères gras ont accepté de remplir un mandat initial ou subséquent



ÉTAT DES RECETTES ET DES DÉPENSES POUR LA PÉRIODE DE 12 MOIS CLOS LE 31 JANVIER 2024

	Année réelle depuis le début de l'année \$	Budget depuis le début de l'année \$	Dépassement sous-estimation du budget \$	Budget de l'année en cours \$	
RECETTES					
1	Recettes - Dons de particuliers et de successions (MCEC)	\$152,684	\$125,000	\$27,684	\$125,000
2	Recettes – Dons de particuliers (MC Canada)	\$63,876	\$25,000	\$38,876	\$25,000
3	Recettes – Dons de l'Église	\$1,436,529	\$1,639,712	(\$203,183)	\$1,639,712
4	Recettes – Autofinancement des travailleurs Witness	\$207,717	\$200,000	\$7,717	\$200,000
5	Recettes - Intérêts	\$170,519	\$128,375	\$42,144	\$128,375
6	Recettes - Subvention du gouvernement	\$0	\$0	\$0	\$0
7		<u>\$2,031,326</u>	<u>\$2,118,087</u>	<u>(\$86,761)</u>	<u>\$2,118,087</u>
Ministères partenaires					
8	Église mennonite du Canada - Fonctionnement	\$507,341	\$507,057	\$284	\$507,057
9	Église mennonite du Canada – Autofinancement des travailleurs Witness	\$207,717	\$200,000	\$7,717	\$200,000
10	Dons de passage	(\$1,000)	\$0	(\$1,000)	\$0
11	Mennonite World Conference	\$7,962	\$6,962	\$1,000	\$6,962
12	Anabaptist Mennonite Biblical Seminary	\$40,000	\$40,000	(\$0)	\$40,000
13	Conrad Grebel University College	\$146,462	\$146,462	\$0	\$146,462
14	Rockway Mennonite Collegiate	\$70,215	\$70,215	\$0	\$70,215
15	United Mennonite Educational Institute	\$26,510	\$26,510	\$0	\$26,510
16	Ontario Mennonite Music Camp	\$2,185	\$2,185	(\$0)	\$2,185
17	Hidden Acres Mennonite Camp	\$10,923	\$10,923	\$0	\$10,923
18	Silver Lake Mennonite Camp	\$10,923	\$10,923	\$0	\$10,923
19	Willowgrove Camp	\$10,923	\$10,923	\$0	\$10,923
20	Canadian Mennonite	\$86,805	\$84,021	\$2,784	\$84,021
21		<u>\$1,126,967</u>	<u>\$1,116,181</u>	<u>\$10,786</u>	<u>\$1,116,180</u>
22	RECETTES NETTES DU FONCTIONNEMENT	<u>\$904,359</u>	<u>\$1,001,906</u>	<u>(\$97,548)</u>	<u>\$1,001,907</u>
DÉPENSES DU FONDS DE FONCTIONNEMENT					
23	Exécutif (Annexe 1)	\$118,529	\$127,323	(\$8,795)	\$127,323
24	Ressources pour le leadership (Annexe 2)	\$162,143	\$170,553	(\$8,409)	\$170,553
25	Ressources pour la mission (Annexe 3)	\$245,648	\$301,153	(\$55,505)	\$301,153
26	Ressources pour les congrégations (Annexe 4)	\$165,641	\$193,145	(\$27,504)	\$193,145
27	Fonctionnement (annexe 5)	\$508,897	\$601,906	(\$93,010)	\$601,906
28	Charges locatives (Annexe 6)	\$123,643	\$113,637	\$10,006	\$113,637
29	Total des dépenses du fonds de fonctionnement	<u>\$1,324,500</u>	<u>\$1,507,718</u>	<u>(\$183,218)</u>	<u>\$1,507,718</u>
30	Excédent (déficit) du fonctionnement	<u>(\$420,142)</u>	<u>(\$505,812)</u>	<u>\$85,670</u>	<u>(\$505,811)</u>
31	Transfert du (vers le) Fonds de l'Intendant fidèle - P	<u>\$420,142</u>	<u>\$505,811</u>	<u>(\$85,669)</u>	<u>\$505,811</u>
32	Recettes (dépenses) nettes du Fonds de fonctionne	<u>(\$0)</u>	<u>(\$1)</u>	<u>\$1</u>	<u>\$0</u>



**ÉTAT DES RECETTES ET DES DÉPENSES
POUR LA PÉRIODE DE 12 MOIS CLOS LE 31 JANVIER 2024**

	Année réelle depuis le début de l'année	Budget depuis le début de l'année	Dépassement 'sous-estimation' du budget	Budget de l'année en cours	
	\$	\$	\$	\$	
Exécutif (Annexe 1)					
33	Recettes – Cotisations, frais, dons, recouvrements	(\$370)	\$0	(\$370)	\$0
34	Salaires du personnel et charges salariales	\$82,179	\$85,073	(\$2,894)	\$85,073
35	Déplacements et dépenses du personnel	\$1,769	\$3,500	(\$1,731)	\$3,500
36	Perfectionnement professionnel du personnel	\$0	\$0	\$0	\$0
37	Réserve pour perfectionnement professionnel du personnel	\$2,500	\$10,000	(\$7,500)	\$10,000
38	Déplacements et dépenses du conseil et des comités	\$32,451	\$28,000	\$4,451	\$28,000
39	Projets spéciaux	\$0	\$750	(\$750)	\$750
40		\$118,529	\$127,323	(\$8,795)	\$127,323
Ressources pour le leadership (Annexe 2)					
41	Recettes – Cotisations, frais, dons, recouvrements	(\$14,065)	(\$15,025)	\$960	(\$15,025)
42	TiM - Fees, Donations, Recoveries	(\$9,306)	(\$20,290)	\$10,984	(\$20,290)
43	Salaires du personnel et charges salariales	\$102,299	\$102,178	\$121	\$102,178
44	Déplacements et dépenses du personnel	\$11,355	\$12,500	(\$1,145)	\$12,500
45	Perfectionnement professionnel du personnel	\$1,012	\$500	\$512	\$500
46	Déplacements et dépenses du conseil et des comités	\$1,427	\$1,000	\$427	\$1,000
47	Soutien aux pasteurs et aux Églises	\$12,188	\$10,750	\$1,438	\$10,750
48	Dépenses du programme TiM	\$20,617	\$20,290	\$327	\$20,290
49	Éducation et formation	\$36,615	\$58,650	(\$22,035)	\$58,650
50		\$162,143	\$170,553	(\$8,409)	\$170,553
Ressources pour la mission (Annexe 3)					
51	Recettes – Cotisations, frais, dons, recouvrements	(\$28,425)	(\$21,201)	(\$7,224)	(\$21,201)
52	Transferts des fonds affectés	(\$116,927)	(\$116,927)	\$0	(\$116,927)
53	Salaires du personnel et charges salariales	\$259,802	\$262,782	(\$2,980)	\$262,782
54	Déplacements et dépenses du personnel	\$26,330	\$30,000	(\$3,670)	\$30,000
55	Perfectionnement professionnel du personnel	\$2,007	\$5,000	(\$2,993)	\$5,000
56	Déplacements et dépenses du conseil et des comités	\$0	\$1,000	(\$1,000)	\$1,000
57	Éducation, promotion et sensibilisation	\$0	\$0	\$0	\$0
Implantation d'une église					
58	Associés de mission	\$500	\$0	\$500	\$0
59	"Missionnal" développement du leadership	\$19,334	\$20,000	(\$666)	\$20,000
60	Soutien nouvelle Église	\$56,125	\$77,500	(\$21,375)	\$77,500
61	Mission internationale	\$9,169	\$13,000	(\$3,831)	\$13,000
62	Autres initiatives de la mission	\$17,734	\$30,000	(\$12,267)	\$30,000
63		\$245,648	\$301,153	(\$55,505)	\$301,153



ÉTAT DES RECETTES ET DES DÉPENSES POUR LA PÉRIODE DE 12 MOIS CLOS LE 31 JANVIER 2024

	Année réelle depuis le début de l'année \$	Budget depuis le début de l'année \$	Dépassement (sous-estimation) du budget \$	Budget de l'année en cours \$	
Ressources pour les congrégations (Annexe 4)					
64	Recettes – Cotisations, frais, dons, recouvrements	(\$39,164)	(\$49,158)	\$9,993	(\$49,158)
65	Salaires du personnel et charges salariales	\$178,561	\$201,553	(\$22,992)	\$201,553
66	Déplacements et dépenses du personnel	\$15,418	\$13,500	\$1,918	\$13,500
67	Perfectionnement professionnel du personnel	\$1,243	\$2,000	(\$757)	\$2,000
68	Déplacements et dépenses du conseil et des comités	\$0	\$0	\$0	\$0
69	Education, promotion et sensibilisation	\$0	\$500	(\$500)	\$500
70	Dépenses du Programme de ressources pour les Églises	\$1,584	\$250	\$1,334	\$250
71	Dépenses du Programme pour jeunes et jeunes adultes	\$8,000	\$24,500	(\$16,500)	\$24,500
72	Dépenses de Nouvelle initiative de ministère	\$0	\$0	\$0	\$0
73		\$165,641	\$193,145	(\$27,504)	\$193,145
Fonctionnement (annexe 5)					
74	Recettes – Cotisations, frais, dons, recouvrements	(\$80,577)	(\$82,033)	\$1,456	(\$82,033)
75	Transferts des fonds affectés	(\$10,000)	(\$10,000)	\$0	(\$10,000)
76	Salaires du personnel et charges salariales	\$433,728	\$513,383	(\$79,655)	\$513,383
77	Déplacements et dépenses du personnel	\$6,038	\$7,000	(\$962)	\$7,000
78	Perfectionnement professionnel du personnel	\$499	\$2,500	(\$2,001)	\$2,500
79	Déplacements et dépenses du conseil et des comités	\$534	\$500	\$34	\$500
80	Dépenses de bureau et d'administration	\$45,032	\$27,670	\$17,362	\$27,670
81	Dépenses informatiques (IT)	\$24,261	\$38,000	(\$13,739)	\$38,000
82	Équipement et mobilier (dépensés)	\$0	\$6,000	(\$6,000)	\$6,000
83	Amortissement	\$0	\$4,137	(\$4,137)	\$4,137
84	Frais juridiques et d'audit	\$35,251	\$53,750	(\$18,499)	\$53,750
85	Dépenses de programme	\$54,131	\$41,000	\$13,131	\$41,000
86		\$508,897	\$601,906	(\$93,010)	\$601,906
Charges locatives (Annexe 6)					
87	Loyer et frais d'entretien	\$112,904	\$104,137	\$8,767	\$104,137
88	Entretien des bureaux et bâtiments	\$0	\$0	\$0	\$0
89	Assurance	\$10,738	\$9,500	\$1,238	\$9,500
90		\$123,643	\$113,637	\$10,006	\$113,637

Apports grevés d'affectations d'origine externe

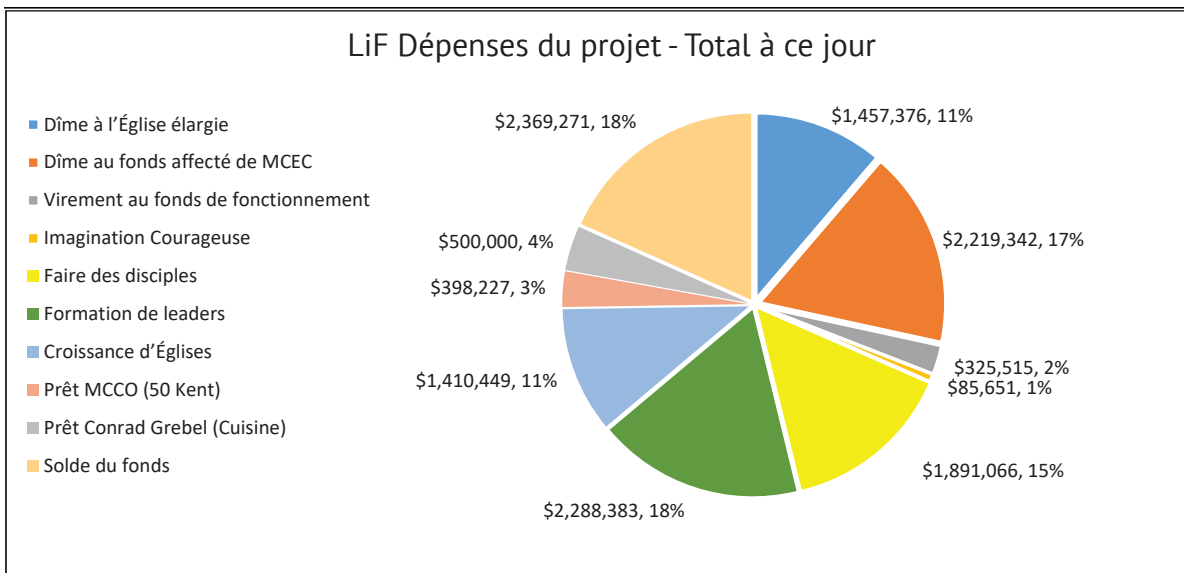
	Blenheim	Reesor	Mission	Mission
	1/31/24	1/31/24	Capital	Donations
	1/31/24	1/31/24	1/31/24	1/31/24
ACTIFS				
Encaisse et dépôts à court terme	\$32,568	\$11,069	\$347,961	\$548,191
Créances	\$213	\$0	\$25,172	(\$1,527)
Prêts	\$0	\$0	\$86,000	\$0
Charges payées d'avance	\$0	\$0	\$0	\$0
Total des actifs	\$32,781	\$11,069	\$459,133	\$546,664
PASSIFS				
Comptes à payer	\$27	\$1,100	\$0	\$0
Emprunt à payer	\$0	\$0	\$0	\$0
Total des passifs	\$27	\$1,100	\$0	\$0
CAPITAUX PROPRES				
Solde au début de l'exercice	\$33,416	\$10,606	\$435,837	\$621,035
Intérêt	\$933	\$463	\$4,410	\$19,376
Dons	\$0	\$0	\$18,886	\$0
Produits divers	\$0	\$0	\$0	\$0
Virements	\$0	\$0	\$0	\$0
	\$34,349	\$11,069	\$459,133	\$640,411
Charges	\$0	(\$1,100)	\$0	\$0
Subventions et décaissements	\$0	\$0	\$0	\$0
Virements	(\$1,595)	\$0	\$0	(\$93,747)
Solde à la fin de l'exercice	\$32,754	\$9,969	\$459,133	\$546,664
Total des passifs et	\$32,781	\$11,069	\$459,133	\$546,664

Apports grevés d'affectations d'origine interne

	Retraite			
	Faithful	Immobilisations	discrétionnaire	Formation
	Steward		et aide	du leadership
	1/31/24	1/31/24	1/31/24	1/31/24
ACTIFS				
Encaisse et dépôts à court terme	\$455,608	\$0	\$88,741	\$167,754
Créances	\$212,113	\$0	\$1,257	\$2,472
Prêts	\$0	\$1,425,000	\$0	\$0
Charges payées d'avance	\$0	\$0	\$0	\$0
Total des actifs	\$667,721	\$1,425,000	\$89,999	\$170,227
PASSIFS				
Comptes à payer	\$0	\$46,393	\$0	\$0
Emprunt à payer	\$0	\$398,227	\$0	\$0
Total des passifs	\$0	\$444,620	\$0	\$0
CAPITAUX PROPRES				
Solde au début de l'exercice	\$1,066,382	\$987,753	\$85,866	\$173,707
Intérêt	\$25,970	\$0	\$1,132	\$2,174
Dons	\$0	\$0	\$0	\$0
Produits divers	\$0	\$0	\$0	\$0
Virements	\$0	\$0	\$3,000	\$30,000
	\$1,092,352	\$987,753	\$89,999	\$205,881
Charges	\$0	(\$7,373)	\$0	\$0
Subventions et décaissements	(\$4,490)	\$0	\$0	(\$35,654)
Virements	(\$420,142)	\$0	\$0	\$0
Solde à la fin de l'exercice	\$667,721	\$980,380	\$89,999	\$170,227
Total des passifs et	\$667,721	\$1,425,000	\$89,999	\$170,227

**Recettes et dépenses du
Legacy Initiatives Fund à ce jour
pour la période se terminant le 31 janvier 2024**

	Réel 31-Jan-24	Réel exercice précédent	Total à ce jour
Recettes			
Dons de successions	\$0	\$12,133,063	\$12,133,063
Intérêts	\$86,289	\$927,426	\$1,013,715
Moins: Frais juridiques	\$0	-\$201,498	-\$201,498
Recettes nettes à ce jour	\$86,289	\$12,858,992	\$12,945,281
Décaissements			
Dîme à l'Église élargie	\$0	\$1,457,376	\$1,457,376
Dîme au fonds affecté de MCEC	\$0	\$2,219,342	\$2,219,342
Virement au fonds de fonctionnement	\$109,469	\$216,046	\$325,515
Imagination Courageuse	\$0	\$85,651	\$85,651
Faire des disciples	\$190,352	\$1,700,714	\$1,891,066
Formation de leaders	\$9,000	\$2,279,383	\$2,288,383
Croissance d'Églises	\$240,307	\$1,170,142	\$1,410,449
Total des décaissements	\$549,129	\$9,128,654	\$9,677,782
Prêt MCCO (50 Kent)			\$398,227
Prêt Conrad Grebel (Cuisine)			\$500,000
Solde du fonds			\$2,369,271



MISE À JOUR

- FONDS DES LEGS DE MCEC

LE FAITHFUL LEGACY FUND : UNE NOUVELLE VOIE VERS LA DURABILITÉ

La mise à jour de l'année dernière sur le « Fonds des legs de MCEC » (p. 46-47 des documents de discernement de l'Assemblée annuelle de MCEC 2023) parlait d'une nouvelle orientation dans la façon dont les legs sont utilisés : passer d'efforts entrepreneuriaux à la création d'un nouveau flux de revenus pour MCEC afin de préserver la viabilité financière à long terme.

Au cours de l'année écoulée, le conseil exécutif et le personnel de MCEC ont pris les mesures suivantes pour mettre en œuvre cette nouvelle approche :

- 1. Création du nouveau « Faithful Legacy Fund » (FLF):** C'est là que seront logés tous les nouveaux legs à MCEC. Le Faithful Legacy Fund sera investi afin de créer une nouvelle source de revenus pour MCEC et servira également de fonds de réserve. En outre, nos deux fonds des legs précédents (le Faithful Stewards Fund ou « FSF » et le Legacy Initiatives Fund ou « LIF ») cesseront d'exister et leurs soldes seront transférés dans le nouveau Faithful Legacy Fund. Les engagements antérieurs du LIF, qui se terminent en 2024-2025, seront toujours honorés.
- 2. Création d'un « comité d'investissement » (IC):** Un comité d'investissement a été mis en place (voir la liste des candidats à la page 27) pour superviser l'investissement du Faithful Legacy Fund dans le but de créer une nouvelle source de revenus pour MCEC. Il a commencé à élaborer une politique et à étudier les objectifs de rendement des investissements.
- 3. Consultation des mandats sur les politiques d'investissement :** En novembre 2023, une réunion en mode virtuel a été organisée pour inviter les membres à participer à l'élaboration des politiques d'investissement. De plus, le comité d'investissement a consulté d'autres

organisations mennonites au sujet de leurs propres politiques d'investissement et de leurs principes directeurs.

Le soutien des congrégations reste notre principale source de financement.

Regard vers l'avenir:

À l'heure actuelle, le nouveau Faithful Legacy Fund ne génère pas encore de revenus d'investissement significatifs pour MCEC. Nous pensons que cela commencera entre 2027 et 2029. Cette estimation est basée sur le fait que MCEC recevra le dernier versement d'un legs important déjà connu, ainsi que sur les estimations de la date à laquelle MCEC pourrait recevoir ces fonds. Une fois reçus, ces fonds constitueront un montant initial important pour le Faithful Legacy Fund. Mais on ne connaît pas encore le calendrier exact de tout cela.

De plus, nous ne savons pas à combien s'élèveront les nouveaux revenus de ces placements. Cela dépendra du montant reçu par legs et du taux de rendement des investissements. Mais nous savons qu'il faudra au moins trois à cinq ans avant que ces changements aient un impact sur le budget de MCEC.

L'estimation très approximative du montant que nous espérons obtenir des investissements du Faithful Legacy Fund à partir de 2027-2029 est d'environ 500 000 \$ par an. Pour mettre les choses en contexte, même si ces fonds étaient disponibles pour l'année en cours (ce qui n'est pas le cas), ils représenteraient environ 20 % du budget proposé, laissant 80 % du budget dépendre des contributions des Églises et des particuliers.

Le soutien des Églises reste la plus grande source de financement de MCEC. C'est le cas actuellement et cela le restera même lorsque le nouveau revenu annuel provenant du Faithful Legacy Fund commencera à être perçu. Donc, bien que MCEC ait le privilège de pouvoir anticiper cette nouvelle source de revenus importante dans plusieurs années, celle-ci ne sera pas la « solution » de tous les défis financiers de MCEC.

Le conseil exécutif et le personnel savent que les budgets de nombreuses Églises sont dans une période de changement et de réalignement significatifs en raison des conditions économiques générales et des changements postpandémiques qui ont tous un impact sur le montant du soutien financier envoyé à MCEC. Le conseil exécutif et le personnel continuent à travailler avec diligence pour s'adapter à ces réalités, gérer avec sagesse les réserves existantes et établir des budgets de manière responsable et permettant la poursuite du

ministère de MCEC aujourd'hui et à l'avenir. Vos prières et votre sagesse sont les bienvenues.

MCEC est bénie de pouvoir compter sur des Églises et des particuliers qui contribuent fidèlement chaque année au soutien de son ministère et de son mandat. Ce sont les sources les plus essentielles de soutien financier et de stabilité pour MCEC, sans lesquelles MCEC ne peut exister. Nous sommes également reconnaissants à tous ceux qui soutiennent MCEC par le biais de legs, qui permettent de nouvelles possibilités et des voies de durabilité. Nous remercions Dieu pour chaque Église et chaque personne qui fait un don, quel qu'en soit le montant.

Merci à tous ceux et celles qui donnent à MCEC. Ce soutien permet à MCEC de vivre sa vision : dynamiser les Églises, encourager les responsables et incarner le ministère de réconciliation de Dieu pour toute la création.

Ben Cassels, modérateur de MCEC

MISE À JOUR DU COMITÉ D'INVESTISSEMENT

Un comité d'investissement du MCEC a été créé pour soutenir la gestion prudente des ressources financières et des investissements du MCEC. Les ressources financières comprennent les legs généreux passés, présents et futurs, et sont importantes pour soutenir les priorités actuelles du MCEC. Pour en savoir plus, consultez la mise à jour sur les legs ci-dessus.

Notre comité est actuellement composé de Rich Steinmann, Dale Brubacher-Cressman, Ben Eby, Mike Steinmann, John Head et James Barber (président). Nous avons la chance de disposer d'une équipe dotée d'une solide expérience dans le domaine des finances et de l'Église, qui travaille bien ensemble pour gérer les investissements dans l'avenir de notre MCEC.

Le Comité d'investissement accorde une grande importance aux commentaires des membres du MCEC sur la manière dont les fonds disponibles sont investis. Nous avons été ravis de la forte participation des membres à l'automne 2023 à une consultation en ligne visant à garantir que nos investissements sont conformes à nos valeurs.

Depuis lors, nous avons étudié les méthodes d'investissement adoptées par d'autres grands groupes mennonites et nous élaborons actuellement une politique d'investissement visant à protéger notre capital au moyen d'un portefeuille équilibré qui sera investi de manière socialement responsable. Nous reconnaissons également que les décisions en matière d'investissement peuvent être un sujet sensible, avec des opinions fortes et divergentes dans toutes les parties de notre Église. Nous prévoyons de continuer à trouver des moyens d'actualiser et de consulter. Nous demandons également de la sagesse, des conseils et de la grâce alors que nous cherchons tous à tirer le meilleur parti des dix talents qui nous ont été donnés.

Enfin, nous avons cherché un autre membre pour aider le comité et ajouter à notre diversité. Les suggestions sont les bienvenues.

James Barber
Executive Council and Investment Committee Chair

FONDS DE FONCTIONNEMENT DE MCEC

Budget pour l'année se terminant le 31 janvier 2025

	2024-25 Budget	2023-24 Réal	2023-24 Budget	2022-23 Réal
Recettes				
Recettes - Dons de particuliers et de successions (MCEC)	\$125,000	\$152,684	\$125,000	109,586
Recettes – Dons de particuliers (MC Canada)	\$25,000	\$63,876	\$25,000	8,790
Recettes – Dons de l'Église	\$1,535,000	\$1,436,529	\$1,639,712	1,607,523
Recettes – Autofinancement des travailleurs Witness	\$200,000	\$207,717	\$200,000	177,189
Recettes - Intérêts de MCCO	\$170,000	\$170,519	\$128,375	145,839
Recettes brutes	\$2,055,000	\$2,031,326	\$2,118,087	\$2,048,927
Ministères partenaires				
Église mennonite du Canada - Fonctionnement	\$491,914	\$507,341	\$507,057	499,274
Église mennonite du Canada – Autofinancement des travailleurs Witness	\$200,000	\$207,717	\$200,000	175,189
Mennonite World Conference	\$6,614	\$6,962	\$6,962	6,962
Mennonite Central Committee	\$0	\$0	\$0	2,000
Anabaptist Mennonite Biblical Seminary	\$38,000	\$40,000	\$40,000	40,000
Conrad Grebel University College	\$139,139	\$146,462	\$146,462	151,462
Rockway Mennonite Collegiate	\$66,704	\$70,215	\$70,215	70,215
United Mennonite Educational Institute	\$25,185	\$26,510	\$26,510	26,510
Ontario Mennonite Music Camp	\$2,076	\$2,185	\$2,185	2,185
Hidden Acres Mennonite Camp	\$10,377	\$10,923	\$10,923	10,923
Silver Lake Mennonite Camp	\$10,377	\$10,923	\$10,923	10,923
Willowgrove Camp	\$10,377	\$10,923	\$10,923	10,923
Canadian Mennonite	\$82,021	\$86,805	\$84,021	85,345
Total des ministères partenaires	\$1,082,782	\$1,126,967	\$1,116,181	\$1,091,911
Recettes nettes du fonctionnement	\$972,218	\$904,359	\$1,001,906	\$957,016
Dépenses du fonds de fonctionnement				
Conseil exécutif (Annexe 1)	\$117,423	\$118,529	\$127,323	142,130
Conseil du leadership (Annexe 2)	\$148,285	\$162,143	\$170,553	142,024
Conseil de la mission (Annexe 3)	\$275,138	\$245,648	\$301,153	195,128
Ressources pour les Églises (Annexe 4)	\$171,408	\$165,641	\$193,145	182,475
Opérations et communications (annexe 5)	\$540,588	\$508,897	\$601,906	544,503
Charges locatives (Annexe 6)	\$113,637	\$123,643	\$113,637	112,667
Total des dépenses du ministère	\$1,366,479	\$1,324,500	\$1,507,718	\$1,318,927
Excédent des dépenses sur les recettes	(\$394,261)	(\$420,142)	(\$505,811)	(\$361,911)
Retrait du Fonds de l'Intendant fidèle				
Transfert de (vers) le Fonds de l'intendant fidèle	\$394,261	\$420,142	\$505,811	163,043
Transfert de (vers) le Fonds de l'intendant fidèle - Supplémentaire	\$0	\$0	\$0	40,956
Total Retrait du Fonds Faithful Steward	\$394,261	\$420,142	\$505,811	\$203,999
Excédent (déficit) net du fonctionnement	\$0	\$0	\$0	(\$157,912)

	2024-25 Budget	2023-24 Réal	2023-24 Budget	2022-23 Réal
Conseil exécutif (Annexe 1)				
Recettes – Cotisations, frais, dons, recouvrements	\$0	(\$370)	\$0	(\$1,444)
Salaires du personnel et charges salariales	\$85,073	\$82,179	\$85,073	\$102,189
Déplacements et dépenses du personnel	\$4,000	\$1,769	\$3,500	\$2,889
Perfectionnement professionnel du personnel	\$0	\$0	\$0	\$230
Réserve pour perfectionnement professionnel du personnel	\$10,000	\$2,500	\$10,000	\$12,868
Déplacements et dépenses du conseil et des comités	\$17,600	\$32,451	\$28,000	\$23,319
Projets spéciaux	\$750	\$0	\$750	\$2,079
Total Conseil exécutif	\$117,423	\$118,529	\$127,323	\$142,130
Conseil du leadership (Annexe 2)				
Recettes – Cotisations, frais, dons, recouvrements	(\$12,600)	(\$14,065)	(\$15,025)	(\$5,075)
TiM – Frais, dons, recouvrements	(\$30,000)	(\$9,306)	(\$20,290)	(\$23,100)
Salaires du personnel et charges salariales	\$107,035	\$102,299	\$102,178	\$95,481
Déplacements et dépenses du personnel	\$7,500	\$11,355	\$12,500	\$9,247
Perfectionnement professionnel du personnel	\$0	\$1,012	\$500	\$1,019
Déplacements et dépenses du conseil et des comités	\$1,000	\$1,427	\$1,000	\$4,695
Soutien aux pasteurs et aux Églises	\$9,800	\$12,188	\$10,750	\$7,923
Dépenses du programme TiM	\$21,250	\$20,617	\$20,290	\$17,561
Éducation et formation	\$44,300	\$36,615	\$58,650	\$34,273
Total Conseil du leadership	\$148,285	\$162,143	\$170,553	\$142,024
Conseil de la mission (Annexe 3)				
Transferts des fonds affectés	(\$218,500)	(\$116,927)	(\$116,927)	(\$125,473)
Recettes – Cotisations, frais, dons, recouvrements	(\$22,167)	(\$28,425)	(\$21,201)	(\$47,517)
Salaires du personnel et charges salariales	\$370,005	\$259,802	\$262,782	\$228,266
Déplacements et dépenses du personnel	\$30,000	\$26,330	\$30,000	\$26,804
Perfectionnement professionnel du personnel	\$0	\$2,007	\$5,000	\$410
Déplacements et dépenses du conseil et des comités	\$1,500	\$0	\$1,000	\$379
Éducation, promotion et sensibilisation	\$0	\$0	\$0	\$0
Associés de mission	\$0	\$500	\$0	\$8,800
"Missionnal" développement du leadership	\$10,000	\$19,334	\$20,000	\$12,823
Soutien nouvelle Église	\$72,800	\$56,125	\$77,500	\$59,858
Mission internationale	\$12,000	\$9,169	\$13,000	\$12,606
Autres initiatives missionnaires	\$19,500	\$17,734	\$30,000	\$18,172
Total Conseil de la mission	\$275,138	\$245,648	\$301,153	\$195,128
Ressources pour les Églises (Annexe 4)				
Recettes – Cotisations, frais, dons, recouvrements	(\$48,858)	(\$39,164)	(\$49,158)	(\$2,335)
Salaires du personnel et charges salariales	\$192,065	\$178,561	\$201,553	\$169,510
Déplacements et dépenses du personnel	\$15,000	\$15,418	\$13,500	\$15,362
Perfectionnement professionnel du personnel	\$0	\$1,243	\$2,000	\$1,257
Déplacements et dépenses du conseil et des comités	\$0	\$0	\$0	\$0
Éducation, promotion et sensibilisation	\$0	\$0	\$500	\$0
Dépenses du Programme de ressources pour les Églises	\$0	\$1,584	\$250	\$150
Dépenses du Programme de ressources pour les Églises	\$13,200	\$8,000	\$24,500	(\$1,469)
Dépenses de Nouvelle initiative de ministère	\$0	\$0	\$0	\$0
Total Ressources pour les Églises	\$171,408	\$165,641	\$193,145	\$182,475

	2024-25	2023-24	2023-24	2022-23
	Budget	Réel	Budget	Réel
Opérations et communications (annexe 5)				
Recettes – Cotisations, frais, dons, recouvrements	(\$70,939)	(\$80,577)	(\$82,033)	(\$75,606)
Transfer in from LiF (ACG)	(\$10,000)	(\$10,000)	(\$10,000)	(\$10,000)
Salaires du personnel et charges salariales	\$445,220	\$433,728	\$513,383	\$421,253
Déplacements et dépenses du personnel	\$6,000	\$6,038	\$7,000	\$7,384
Perfectionnement professionnel du personnel	\$0	\$499	\$2,500	\$65
Déplacements et dépenses du conseil et des comités	\$500	\$534	\$500	\$203
Dépenses de bureau et d'administration	\$27,670	\$45,032	\$27,670	\$37,011
Dépenses informatiques (IT)	\$48,000	\$24,261	\$38,000	\$34,859
Amortissement	\$4,137	\$0	\$6,000	\$0
Équipement et mobilier (dépensés)	\$6,000	\$0	\$4,137	\$0
Frais juridiques et d'audit	\$25,000	\$35,251	\$53,750	\$68,984
Dépenses de programme	\$59,000	\$54,131	\$41,000	\$60,350
Total Opérations	\$540,588	\$508,897	\$601,906	\$544,503
Charges locatives (Annexe 6)				
Loyer et frais d'entretien	\$104,137	\$112,904	\$104,137	\$103,154
Entretien des bureaux et bâtiments	\$0	\$0	\$0	\$0
Assurance	\$9,500	\$10,738	\$9,500	\$9,513
Total Charges locatives	\$113,637	\$123,643	\$113,637	\$112,667

1. Agape Fellowship
2. Avon Mennonite Church
3. Bethany Mennonite Church
4. Bethel Mennonite Church
5. Blenheim Ecumenical House Church
6. Bloomingdale Mennonite Church
7. Breslau Mennonite Church
8. Brussels Mennonite Fellowship
9. Burning Bush Forest Church
10. Cassel Mennonite Church
11. Centre Béthésda Mennonite de Québec
12. Chin Christian Church
13. Church of the Living Word in Ottawa
14. Community Mennonite Church, Stouffville
15. Community Mennonite Fellowship
16. Crosshill Mennonite Church
17. Danforth Mennonite Church
18. East Zorra Mennonite Church
19. Église Bethésda Mennonite de Saint-Hyacinthe
20. Église de Dieu Réparateur des Brèches (RDB)
21. Église Jésus-Christ Appelle Tous
22. Église Mennonite Agape
23. Elmira Mennonite Church
24. Erb Street Mennonite Church
25. Erie View United Mennonite Church
26. Faith Mennonite Church
27. Famille Assemblée de la Grâce
28. First Hmong Mennonite Church
29. First Mennonite Church
30. Floradale Mennonite Church
31. FreeChurch
32. Freedom Gospel Ethiopian Church
33. Goshen Mennonite Church
34. Grace Christian Church
35. Grace Lao Mennonite Church
36. Grace Mennonite Church
37. Grace New Life Mennonite Church
38. Hagerman Mennonite Church
39. Hamilton Mennonite Church
40. Hanover Mennonite Church
41. Harrow Mennonite Church
42. Hawkesville Mennonite Church
43. Hillcrest Mennonite Church
44. Hiyaw Amalack Evangelical Church
45. Hochma
46. Hunta Mennonite Church
47. Kitchener Emmanuel Church
48. KW House Church
49. Lao Canadian Evangelical Mennonite Church
50. Lao Christian Fellowship
51. Leamington United Mennonite Church
52. Listowel Mennonite Church
53. Ma Destinée
54. Mannheim Mennonite Church
55. Markham Chinese Mennonite Church
56. Markham Christian Worship Centre
57. McArthurs Mills Christian Fellowship
58. MDM Joliette
59. Medahnialem Ethiopian Evangelical Church
60. Meheret Evangelical Church
61. Mennonite Disciples Swahili Church (Ottawa-Gatineau)
62. Mennonite Fellowship of Montreal
63. Niagara United Mennonite Church
64. Nith Valley Mennonite Church
65. North Leamington United Mennonite Church
66. Open Table
67. Oromo Evangelical Church of Ottawa
68. Ottawa Mennonite Church
69. Petitcodiac Mennonite Church
70. Pioneer Park Christian Fellowship
71. Poole Mennonite Church
72. Preston Mennonite Church
73. Rainham Mennonite Church
74. Refuge de Paix
75. Rehoboth Inner Healing Church
76. Rockway Mennonite Church
77. Rouge Valley Mennonite Church
78. Shalom Worship and Healing Centre
79. Shalom Worship and Healing Centre, Guelph Branch
80. Shalom Worship and Healing Centre, Windsor Branch
81. Shantz Mennonite Church
82. SoulHouse Church - Connect City
83. St. Agatha Mennonite Church
84. St. Catharines United Mennonite Church
85. St. Jacobs Mennonite Church
86. Steinmann Mennonite Church
87. Stirling Avenue Mennonite Church
88. Tavistock Mennonite Church
89. The Church at Nairn
90. The First Mennonite Church
91. The Gathering Church
92. The Meeting Place
93. Toronto Chinese Mennonite Church
94. Toronto Mennonite New Life Church
95. Toronto United Mennonite Church
96. Tree of Life/Arbre de Vie
97. Valleyview Mennonite Church
98. Vineland United Mennonite Church
99. Wanner Mennonite Church
100. Warden Underground - Connect City
101. Waterloo North Mennonite Church
102. Waterloo-Kitchener United Mennonite Church
103. Waters Mennonite Church
104. Wellesley Mennonite Church
105. West Hills Mennonite Fellowship
106. Westview Christian Fellowship
107. Wideman Mennonite Church
108. Wilmot Mennonite Church
109. Windsor Mennonite Fellowship
110. Zion Mennonite Fellowship



In This Together envisage et travaille à un monde juste où les personnes LGBTQ+ sont pleinement intégrées, reconnues, respectées et valorisées dans un esprit de mutualité au sein des communautés anabaptistes du Canada. Nous encourageons les communautés anabaptistes à travers le spectre théologique à devenir plus sûres pour les personnes LGBTQ+. En tant que disciples du Christ, nous valorisons l'hospitalité, l'ouverture à la transformation et l'engagement pour la paix.



Kindred Credit Union est une coopérative financière appartenant à ses membres et située dans le sud-ouest de l'Ontario. L'approche axée sur les valeurs de Kindred est présente dans tout ce que nous faisons et fait de nous un choix unique pour ceux qui veulent relier leurs valeurs et leur foi à leurs finances. Kindred offre une gamme complète de produits et services bancaires, d'emprunt, de gestion de patrimoine et d'investissement par l'entremise de huit succursales et en ligne.

Pour en savoir plus sur Kindred, visitez kindredcu.com.



La MCC reflète l'amour et la compassion du Christ, en répondant aux besoins humains fondamentaux et en défendant la paix et la justice. Dans 45 pays, nous travaillons avec des partenaires pour répondre aux catastrophes, fournir de la nourriture, de l'eau, des soins de santé et de l'éducation, et favoriser la paix dans les conflits.

En Ontario, la MCC soutient les personnes touchées par la criminalité, la pauvreté et le sans-abrisme. Nous poursuivons activement la réconciliation avec les communautés autochtones et aidons les nouveaux arrivants à s'installer dans une nouvelle vie. Votre partenariat nous permet d'apporter secours, développement et paix au nom du Christ.



Le 500e anniversaire de l'anabaptisme en 2025 offre une occasion unique de célébrer et de rêver. Commémorez cet événement avec la Bible de la communauté anabaptiste. Conçue de manière experte à partir de la traduction de la Bible en anglais commun, la Bible comprend plus de 7 200 notes marginales à côté du texte biblique, avec des commentaires d'érudits anabaptistes, des notes historiques de la tradition, et les idées de près de 600 groupes d'étude biblique. Pour en savoir plus, consultez le site Anabaptismat500.com.



Ancré dans la tradition anabaptiste, le lycée chrétien UMEI a pour mission d'éduquer l'ensemble de la personne, en cultivant tout son potentiel académique, spirituel et individuel, afin de faire des jeunes des "pratichiens de la Parole" dans la communauté. Depuis 1945, l'UMEI dispense des cours de haut niveau dans un environnement favorable où les élèves prennent confiance en leur identité de disciple de Jésus et en la manière dont ils peuvent la mettre en pratique dans leurs églises et dans le monde.



MERCI!

Nous sommes reconnaissants aux nombreuses personnes qui ont participé à ce rassemblement. Nous remercions :

- Congrégations ayant envoyé des délégués et des participants.
- UMEI Christian High School d'avoir été de si gracieux hôtes. Merci aux nombreux étudiants qui ont aidé à installer les tables et les chaises.
- Ingrid Loep Thiessen et l'équipe de planification du culte.
- Tina Hiebert pour ses services de restauration.
- PhatBoy Productions qui s'est occupé de notre son et de nos besoins techniques.
- Karine Rossbach Communications Inc. pour les services d'interprétation.

2025 RASSEMBLEMENTS

- Assemblée annuelle de l'Église du MCEC
Session des délégués en ligne
Juin 2025
- Rassemblement de l'Église mennonite du Canada
2 au 5 juillet 2025
Rockway Mennonite Collegiate
Kitchener, ON
- Rassemblement des jeunes de l'Église mennonite du Canada
2 au 5 juillet 2025
Conrad Grebel University College
Kitchener, ON

